



Nyhedsbrev til LO's amter og sektioner #2 / marts 2000

Lokale partnerskaber kan sikre fastholdelse. 2

Forsøg i 33 kommuner dokumenterer, at sygemeldte og sygdomstruede kan bevare tilknytningen til arbejdsmarkedet. Men betingelsen er, at både forvaltninger, virksomheder, organisationer og læger følger op og støtter den enkelte.

Dårligt helbred har social slagside 8

Arbejdsmiljøindsatsen skal rettes imod de problemer, som præger de ikke-faglærtes jobområder, mener arbejdsmiljøforsker Vilhelm Borg, der har undersøgt de væsentligste arbejdsmiljøfaktorerers indflydelse på lønmodtagernes sundhed.

Slavearbejde i Mellemamerika 9

Menneskerettighederne eksisterer ikke i tekstilproduktionen, siger den fagligt ansvarlige for maquilaerne i det salvadoranske forbund FEASIES, Giovanni Fuentes. Men hans beskrivelse af tekstilindustriens slavefabrikker i El Salvador dækker også virkeligheden i andre mellemamerikanske stater.

Invitation til debat om velfærd i hverdagen. 17

Regeringens fire folkehøringer er startskuddet til en landsdækkende debat om velfærdssamfundets kerneydelser - fra børn og ældre til sundhed og rummelighed. LO's amter og sektioner opfordres til at holde folkemøder om velfærdstemaerne.

LO-link

Nyhedsbrev til LO's amter og sektioner
Udgives af Landsorganisationen i Danmark
Rosenørns Allé 12, 1634 København V
Tlf. 35 24 60 00, fax: 35 24 63 00
www.lo.dk, e-mail: link@lo.dk

Ansvarshavende redaktør: Hans Jensen.
I redaktionen: Dorte Monggaard, Erik Harr,
Peter Lav Hansen og Michael Bræmer.
Layout og illustration: LO/Skønvirke.
ISSN-nr.: 1398-4519

Ny erhvervsstrategi

Bedre at investere i aktier end at tippe

Erhvervsministeren anbefaler almindelige sparere at sætte penge i aktier fremfor i obligationer – eller i tipskuponer. Det er godt for de mindre virksomheder, som har sværest ved at skaffe kapital, sagde Pia Gjellerup på LO's amtskonference.

I stedet for at sætte deres penge i obligationer bør helt almindelige mennesker i dag overveje at investere i aktier. Det kan være en rigtig god forretning – og det er i hvert fald bedre end at tippe!

Sådan sagde erhvervsminister Pia Gjellerup, da hun forleden deltog som gæst på LO' amtsorganisationskonference på Højstrupgård. Hun var indbudt til at orientere om regeringens erhvervspolitiske strategioplæg, men havde også svar på rede hånd, da LO-repræsentanterne stillede spørgsmål i den efterfølgende debat. Her blev hun bl.a. spurgt, om ikke der var behov for mere engageret kapital i dansk erhvervsliv, og det kunne ministeren kun bekræfte.

– Det er glædeligt at se en ny type kapital vinde frem, som interesserer sig for andet end kroner og øre – de såkaldte »business angels«. Den egentlige venturekapital i Danmark er lille, og det er til skade for de små og mellemstore virksomheder, der kan have svært ved at skaffe penge til deres investeringer. Derfor ville det være godt for de mindre virksomheder, hvis almindelige mennesker ville investere i aktier i stedet for obligationer. Det er bedre end at tippe, fastslog Pia Gjellerup, som bl.a. henvisede til, at interessen for at købe aktier er steget kraftigt i Sverige.

Samarbejde om forskning

Hun blev også bedt om at kommentere det uheldige i, at visse postnumre reelt bliver blacklistet investeringsmæssigt. Det beklagede Pia Gjellerup, som ofte har opfordret til at vise større decentral iværksætterånd – desværre lader resultaterne endnu vente på sig.

Der blev også efterlyst et bedre samarbejde med universiteterne, som har mulighed for at levere den forskningsindsats, der er så vigtig for erhvervsudviklingen. Pia Gjellerup var enig med spørgerne i, at universiteter som Aalborg og Roskilde havde vist, at det kan lade sig gøre. Dog kunne det være svært for de små virksomheder at koble sig på et sådant samarbejde. Samtidig kritiserede ministeren universiteterne i København og Århus for at indtage en gammeldags og uprofessionel holdning, når det drejer sig om at vise åbenhed over for erhvervslivet.

Hun kom også ind på GTS-institutterne, som bør udbygges som regionale videncentre, der kan understøtte den regionale kompetenceudvikling. Erhvervsknudepunkter som i Viborg amt har vist deres betydning for den regionale erhvervsudvikling, tilføjede hun.

Uddannelsesplanlægning

En stor del af debatten på mødet fokuserede på den voksende mangel på kvalificeret arbejdskraft, som ikke mindst øger behovet for bedre ud-



dannelsesplanlægning i virksomhederne. Pia Gjellerup beklagede, at arbejdsgiverne ofte foretrækker at flytte arbejdspladser fremfor at vedligeholde medarbejdernes kvalifikationer. Derfor må uddannelse sikres en højere prioritet i virksomhedernes personalepolitik. Ellers bliver det umuligt at få folk, der kan udføre de mange nye job, som opstår i alle brancher.

Ministeren kunne dog se det positive i, at de områder i landet, som hidtil har været præget af stor arbejdsløshed, nu bliver attraktive for virksomhederne, simpelt hen fordi det er en styrke, at de har ledig arbejdskraft til rådighed.

Pia Gjellerup orienterede også om den nye erhvervsstrategi, som opstiller en række ambitiøse, men ikke urealistiske mål for udviklingen frem til år 2010: At Danmark skal være blandt de fem mest produktive, konkurrencedygtige og innovative lande i OECD, og at dansk erhvervsliv i løbet af de næste ti år skal blive endnu mere internationalt orienteret.

Pejlemærker

Planen indeholder en række initiativer og pejlemærker, som skal bruges til at måle, om udviklingen går i den rigtige retning. Som noget nyt har regeringen lagt vægt på, at erhvervspolitikken ses i et bredere perspektiv. Derfor har ikke kun erhvervsministeren, men hele 10 medlemmer af regeringen bidraget til udformningen af den ny strategi.

Den samlede plan – som har fået titlen »dk.21« – skal først og fremmest betragtes som en overordnet ramme for fremtidens erhvervspolitik. Den indeholder 30 konkrete initiativer som f.eks. en ny konkurrencelov, styrkelse af forbrugernes rettigheder og adgang til information, reduktion af virksomhedernes administrative byrder og etablering af regionale viden- og kompetencecentre.

Regeringens nye erhvervsstrategi kan læses på Erhvervsministeriets hjemmeside: www.em.dk. Gratis eksemplarer af »Regeringens erhvervsstrategi – kort fortalt« kan bestilles hos Statens Information, tlf. 33 37 92 28, e-mail: sp@si.dk.

Det rummelige arbejdsmarked

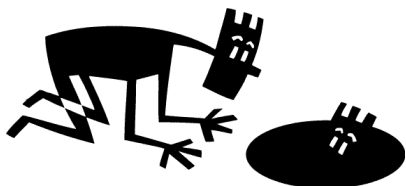
Lokale partnerskaber kan sikre fastholdelse

Forsøg i 33 kommuner dokumenterer, at sygemeldte og sygdomstruede kan bevare tilknytningen til arbejdsmarkedet. Men betingelsen er, at både forvaltninger, virksomheder, organisationer og læger følger op og støtter den enkelte.

Indgåelse af lokale partnerskaber er en god metode til at sikre et frugtbart samarbejde på tværs af store – og ofte uforenelige – systemer og dermed skabe et mere rummeligt arbejdsmarked.

Det var et af de væsentlige budskaber, da Socialministeriet den 10. marts inviterede til en fælles arbejdskonference som officiel afslutning på det store landsdækkende udviklingsforsøg »34 K«.

Gennem tre år har der været arbejdet intenst i 33 kommuner (fra starten var der 34, men en enkelt er faldet fra) med at finde veje til at



undgå udstødning og marginalisering af medarbejdere, som på grund af sygdom o.lign. mister deres fulde arbejdsevne. Ved at etablere et samarbejde mellem virksomhederne og kommunernes arbejdsmarkedsafdeling samt de øvrige lokale partnere var det formålet at sikre, at langtidssyge og sygdomstruede medarbejdere kunne fastholdes i jobbet på vilkår, der var tilpasset den enkeltes evner og behov.

Et succeskriterium for projektet var, at kommunernes udgifter til sygedagpenge skulle nedbringes. Desuden skulle sagsbehandlingstiden effektiviseres og afkortes af hensyn til de sygemeldte.

Aftaler med Post Danmark

Selv om disse overordnede mål ikke entydigt blev nået i selve projektperioden, var deltagerne i Socialministeriets konference enige om, at der var opnået meget positive resultater, og at der var skabt en stor interesse for at arbejde videre med principperne bag »34 K«. Så vil de økonomiske målsætninger kunne nås på længere sigt.

Og selv om der er barrierer, der skal overvindes – ikke mindst i forholdet mellem sygedagpengesystemet og a-kassesystemet – er »34 K«-modellen en farbar vej at gå. En forudsætning er dog, at det nødvendige samarbejde mellem de mange partnere på dette område udbygges og udvikles på alle niveauer. Det gælder ikke kun kommuner og virksomheder, men også arbejdsmarkedets organisationer, de praktiserende læger m.fl.

I en af de fire workshops på konferencen gav personalechef i Post Danmark Jørgen Koch Sørensen, et praktisk eksempel på, hvordan lokale partnerskabsaftaler kan bruges til at forstærke samarbejdet med de enkelte kommuner om fastholdelse af medarbejdere med nedsat arbejdsevne.

Aftalemodellen er blevet udviklet over et par år og omfatter nu også integration af medarbejdere udefra, som ikke tidligere har været på arbejdsmarkedet. Det gælder f.eks. handicappede og indvandrere eller flygtninge, som kan integreres på en arbejdsplads inden for Post Danmark gennem den ny ordning.

Når der er indgået en aftale med en bestemt kommune, dækker den alle medarbejdere på særlige vilkår, som bor i lokalområdet, uanset hvilken afdeling af Post Danmark de får ansættelse i.

Alt kan lade sig gøre

Konsulent Hans Bach fra konsulentfirmaet Discus betegnede Post Danmark-aftalen som et klart udtryk for, at det er muligt at arbejde på tværs af systemerne, men understregede, at det kræver en aktiv indsats. Derfor kan det også kun lade sig gøre, hvis de involverede organisationer og institutioner optræder som partnere, der vil det samme og trækker i samme retning. Det nytter ikke, at de oplever sig selv som parter og modparter, der forsøger at trække hver sin vej – for så bliver der ingen fælles gevinst at score.

At alt kan lade sig gøre, viser et projekt i Århus, hvor nedslidte, ledige kvinder var blevet omskølet til at overtage en helt ny kundefunktion hos en kreds af lokale autoværksteder. Og i det sydlige Frankrig – i



Rhone-Sud-området – har man haft succes med et partnerskab, der sigtede mod at få unge ledige 3. generationsindvandrere integreret på arbejdsmarkedet. Fremgangsmåden var usædvanlig, idet en gruppe værkførere påtog sig at bruge 1 time hver om ugen til at give de unge en særlig støtte og rådgivning om, hvordan de kunne begå sig på arbejdspladsen.

Fokus på uddannelse

De øvrige workshops på konferencen diskuterede andre fremadrettede aspekter af 34 K-projektet såsom det ny arbejdsevnebegreb, virksomhedsrevalidering og strategændringer i kommunerne. Der blev også sat fokus på uddannelse og efteruddannelse, som fra starten har været en integreret del af projektet.

Og selv om de overordnede økonomiske effekter endnu ikke er slået igennem, viste den del-evaluering, der forelå til konferencen, at resultaterne på de mere »bløde« områder både er markante og målbare. Det gælder ikke alene indførelsen af nye samarbejdsformer, som i sig selv har været et succes-kriterium, og hvor partnerskabstanken allerede har vundet gehør.

Men samtidig er det lykkedes at øge bevidstheden om, at arbejdsfastholdelse er et vigtigt led i strategien for et mere rummeligt arbejdsmarked. Og at udarbejdelsen af sygedagpengeprofiler er et vigtigt redskab til at sikre det bedst mulige kendskab til det typiske sagsforløb for gruppen som helhed.

LO: Partnerskaber er vejen frem

LO-sekretær Marie-Louise Knuppert fremhævede i sit indlæg på konferencen, at der hvert år er 60.000 lønmodtagere, der bliver syge eller skadet af deres arbejde, og at det må være et selvstændigt mål at fastholde dem på arbejdsmarkedet. Kommunerne står alene for 6.000 fyringer årligt på grund af 120-dages reglen, og dertil kommer, at der blandt flygtninge og indvandrere er omkring 50.000, der er parat til at komme ud på arbejdsmarkedet med den fornødne støtte.

Hun mente, at partnerskaber langt hen ad vejen kan bruges til at få de svage grupper i gang enten i offentlige eller private virksomheder, og fastslog, at LO efter afslutningen af »34 K« er indstillet på at gå aktivt ind i nye projekter på området.

Marie-Louise Knuppert omtalte den ny aftale, som LO netop har indgået med Dansk Arbejdsgiverforening om et tættere samarbejde om videreudviklingen af det rummelige arbejdsmarked. Aftalen handler både om arbejdsfastholdelse, revalidering, fleksjob og førtidspension m.v. Desuden er LO partner i et nyt samarbejdsprojekt mellem a-kasser, faglige organisationer og kommuner, som skal støtte de mest udsatte blandt de forsikrede ledige til at vende tilbage til arbejdsmarkedet. I det ny projekt deltager 23 a-kasser/faglige organisationer i fire kommuner. Socialministeriet yder økonomisk støtte til projektet.

»34 K«-projektet omfatter 17 enkeltprojekter i 33 store og små kommuner landet over. Den endelige evaluering udføres af Oxford Research og ventes færdig til sommer.

Projektet er beskrevet i magasinet »34 K Fokus på arbejdsfastholdelse«. Desuden er der produceret syv arbejdshefter, som bl.a. kan benyttes i andre kommuner, der ønsker at arbejde videre med egne eller tilsvarende modeller. De syv hefter handler om arbejdsfastholdelse, sygedagpengeopfølgning, sygedagpengeprofiler, tilbud til sygemeldte og samarbejde med hhv. læger, virksomheder, faglige organisationer og a-kasser.

Arbejdshefterne vil af LO blive udsendt til forbund, LO-amter samt LO's repræsentanter i de sociale koordinationsudvalg.

LO har gennem hele forløbet været repræsenteret i den centrale konsulentgruppe for »34-K« ved konsulent Helle Ourø Nielsen, som gerne besvarer spørgsmål vedr. det samlede projekt. Hun træffes på tlf. 35 24 61 28, eller på e-mail: hon@lo.dk.



Det rummelige arbejdsmarked

Flere skal gøres parate til arbejdsmarkedet

LO og DA går sammen med Århus Kommune i et tæt lokalt partnerskab, der skal sikre næring til fortsat vækst og bl.a. skaffe hundreder af nydanskere i arbejde.

– Det her er et forpligtende samarbejde og ikke bare noget om at klappe hinanden på skulderen, siger Hans Halvorsen, formand for LO i Århus.

Sammen med Dansk Arbejdsgiverforening og Århus Kommune går LO i landets næststørste by nu ind i et partnerskab, hvis mål er at trække de sidste reserver på arbejdsmarkedet frem – og samtidig fastholde de flest mulige af dem, der er på vej ud.

Netop den fælles positive vilje hos begge parter på det lokale arbejdsmarked er det vigtigste for Hans Halvorsen, når det gælder om at praktisere det rummelige arbejdsmarked. For vi er afhængige af hinanden, som han siger. Og samarbejdet med kommunen, den tredje part, kalder han »fornuftigt«.

Projektet, som har overskriften »Partnerskab for beskæftigelsesudvikling år 2000-2002«, er netop lagt frem. Over 33 sider lægger denne beskæftigelsesbehandlingsplan vægt på fleksibilitet, afbureaukratisering, målrettethed og gennemskuelighed. Altsammen noget, der passer LO fint.

Ikke et tag-selv-bord

Der er realistisk set 14-15.000 mennesker uden for arbejdsmarkedet at tage af i Århus Kommune. En tredjedel er nydanskere. Og de fleste af dem – såvel danskere som flygtninge/indvandrere – er på kontanthjælp. Men dertil kommer nogle hundrede, der er på vej over i aktivisering fra dagpengesystemet, og nogle andre hundrede, som er på sygedagpenge, men hvis evne til at vende tilbage til jobbet, måske i en tilpasset form, skal undersøges.

–Vi har en meget høj vækst i kommunen af nye arbejdspladser, siger Lis Særkjær, socialdemokratisk rådmand for beskæftigelse og formand for styregruppen bag planen. Kommunens rolle er at gøre folk parat til arbejdsmarkedet og være opsøgende og initiativtagende.

Hun lægger vægt på, at kommunen tilbyder individuelle ordninger, som passer til de enkelte fortrinsvis private arbejdspladser behov og ønsker. Niels Opstrup, formand for Dansk Arbejdsgiverforening i Århus, påpeger, at planen bevidst er gjort meget konkret og målrettet, og opstiller succeskriterier, der kan måles og følges op på.

Hans Halvorsen har ingen berøringsangst i forhold til arbejdsgiverne i denne sag. Den fælles interesse med DA og kommunen er at få flere i job og fastholde dem, der er beskæftiget nu. Men idealet er reelle job og ikke støttede, som bygger på kommunale penge og kan virke konkurrenceforvridende. Og der skal være mere kvalitet og relevans i aktiveringen, end der er i dag, mener han.



–Vi har nogle bogligt svage, som det er svært at få i gang. Det kan både være danskere og mennesker med en fremmed baggrund. Specielt over for nydanskerne skal vi gøre det klart, at Danmark ikke er noget tag-selv-bord, og vi skal ikke være bange for at stille krav til dem, tilføjer Hans Halvorsen.

Rystende læsning

Et så tæt parløb som her er ifølge Niels Opstrup ikke set i nogen anden dansk kommune.

Og ambitionerne fejler ikke noget: »Århus skal være et stærkt vækstområde i regionernes Europa med et aktivt, dynamisk erhvervsliv samt et stærkt lokalt partnerskab«, hedder det i visionen for planen.

Hos nogle etniske grupper i kommunen er der en særdeles lav grad af beskæftigelse. Kun 8 pct. af somalierne i den arbejdsdygtige alder er ifølge en 1999-opgørelse i beskæftigelse. For folk fra Irak og Libanon er det 17 pct., for iranere 34 og for tyrkere 39 pct.

Borgmester Flemming Knudsen (S) har kaldt opgørelsen »rystende læsning« og betegner det som »fantastisk flot«, at man lokalt ikke er bedre til at give de nye medborgere plads på arbejdsmarkedet.

Kommunens skøn er, at der alene fra denne gruppe kan hentes omkring 2.000 personer ind på det private arbejdsmarked. Endemålet er at sikre dem en placering i private job, som svarer til deres andel af den lokale befolkning dvs. omkring 7 procent. Det mål er omtrent nået i kommunal ansættelse.

Mål og midler

Enkelte private virksomheder i kommunen beskæftiger nydanskere, og har fornøjelse af det – måske efter at have fået starthjælp fra en kommunal uddannelsesplan. Folkene bag beskæftigelsehandlingsplanen vil med den type gode eksempler synliggøre, at virksomhedsledere (og tilidsfolk) kan overvinde deres betænkeligheder og eventuelle fordomme – og få øje på de nye muligheder.

Gennem en »frugtbar dialog« vil den nye plan gøre mere for at fastholde medarbejdere, der er truet af udstødning, og integrere personer, som i dag er uden for arbejdsmarkedet. Kommunen vil være blandt dem, der scorer højest på følgende punkter:

- Ved at holde på medarbejdere, der risikerer udstødning,
- ved at få modtagere af sygedagpenge og kontanthjælp tilbage på arbejdsmarkedet,
- ved at få revalidender tilbage evt. i fleksjob og
- ved at få førtidspensionister knyttet til arbejdsmarkedet igen evt. på særlige vilkår.

Altsammen er det veje til at gøre arbejdsmarkedet mere rummeligt. Og et af midlerne er overblik. Det fremgår af kommunens oplæg, at man i dag ikke præcist ved, hverken hvordan de enkelte arbejdsmarkedstiltag har virket, eller hvor mange mennesker uden for arbejdsmarkedet, som er parat til at træde ind. For at finde ud af det sidste går kommunen i samarbejde med Århus Universitet om at udvikle mekanismer til at måle den enkeltes parathed.



Andre redskaber, der skal tages i brug, er pjecer med positive eksempler og mere uddannelse, specielt til de 20-30 årige. Og for virksomheder, der er usikre på de nye initiativer, kommer der en telefon-hotline.

Det er et stort arsenal, der stilles op med sigte på de sidste reserver, men det vil umiddelbart ikke komme til at koste kommunen ret meget. Udgifterne er nemlig dels nogle, man allerede har afsat til beskæftigelsesfremme, dels kan der hentes økonomisk hjælp fra Socialministeriet. Og perspektivet er naturligvis, at der på sigt er penge at spare i konthjælp og andre overførsler – samtidigt med at erhvervslivet sikres ny næring til vækst.

Nede i skummetælken

– Hvis man ikke kommer ud i produktionsleddet, kan man godt glemme alt om det rummelige arbejdsmarked, siger en erfaren mand i en kommentar til den nye plan. Det er Jørn Melgaard, som er leder af Arbejdsmarkedsnetværket i Århus Kommune, der netop beskæftiger sig med at gøre det lokale arbejdsmarked mere åbent. Han forklarer:

– Man skal være opmærksom på, at det, man foretager sig, skal være ubureaukratisk. Og pengene skal ligge ude i produktionen og ikke hos dem inde i systemet, der holder møder en gang om måneden.

– Det er ikke svært at finde nye folk til arbejdsmarkedet, hvis de er gjort køreklar. Men vi er derhenne, hvor fløden for længst er taget i toppen af mælkestanden, og vi er nået ned til skummetælken i bunden. Det vil sige nede blandt dem, der har en betydelig afstand til arbejdsmarkedet, tilføjer Jørn Melgaard.

I fjor havde han 514 personer inde i et forløb, som sigtede på beskæftigelse. 200 af dem måtte om igen, fordi placeringen ikke lykkedes.

Et problem er sociallovgivningen, der ikke tager hensyn til, at hvis en person i en familie kommer i beskæftigelse, rammes den anden på konthjælpen. Den sammenkædning betyder, at motiveringen til at blive i jobbet forsvinder, fordi det ikke længere kan betale sig at arbejde. Derfor drejer det sig om at gå familiemæssigt frem.

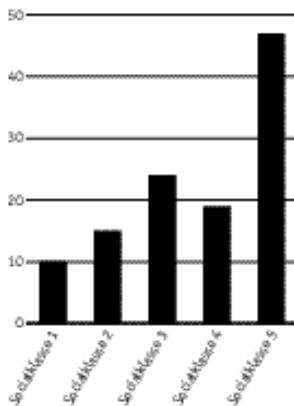
Årelang ledighed

En anden vanskelighed knytter sig til kløften mellem kurser, folk sendes til, og de reelle beskæftigelsesmuligheder bagefter. For efter et kursus smider de deltagerne tilbage til os, og der er ikke meget, vi kan gøre, fordi der ikke er et job, som venter i den anden ende, påpeger Jørn Melgaard.

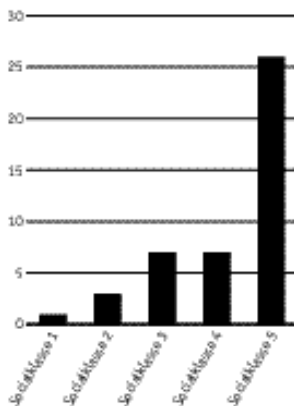
Han opfordrer også til at være opmærksom på de specielle forhold omkring nydanskerne.

– Selv somalierne har faktisk nemt ved til at tilpasse sig vore krav. Men mange af dem, der er kommet de seneste år, har praktisk taget ingen uddannelse bag sig, fordi skolesystemet er blevet smadret i deres hjemland. Og mange af dem har i Danmark gået i årelang ledighed. Vi har betalt dem for at holde kæft, og de har set video natten lang. Hvis vi danskere blev udsat for dem samme, ville det også påvirke os negativt og gøre det svært for os at komme op til et job om morgenen og overholde aftaler, understreger Jørn Melgaard.

Arbejds miljøfaktorer, som kan forringe lønmodtagernes helbred, optræder særlig hyppigt på de ikke faglærtes jobområder



Andele i pct. med små udviklingsmuligheder i de fem sociale klasser



Andele i pct. med ensidigt, gentaget arbejde i de fem sociale klasser

Sociale klasser

- 1 Chefer og akademikere
- 2 Mellemledere og personer med 3-4 års videregående uddannelse
- 3 Funktionærer i øvrigt
- 4 Faglærte arbejdere
- 5 Ikke-faglærte arbejdere

Arbejds miljø og sundhed

Dårligt helbred har social slagside

Arbejds miljøindsatsen skal rettes imod de faktorer, som præger de ikke faglærtes jobområder, mener arbejdsmiljøforsker Vilhelm Borg, der har undersøgt de væsentligste arbejdsmiljøfaktorer indflydelse på lønmodtagernes sundhed.

At de socialt dårligst stillede på arbejdsmarkedet også har den ringeste sundhed og det dårligste helbred, kommer ikke bag på arbejdsmiljøforskere.

De store undersøgelser af lønmodtagernes arbejdsmiljø, som blev foretaget i 1990 og 1995 – og nu skal gentages igen i år 2000 – har afsløret, at der er en ophobning af dårligt helbred hos de svageste lønmodtagergrupper. Men to forskere fra Arbejds miljøinstituttet er nu gået længere ned i tallene og kan dokumentere, at der er klar social slagside i de dårlige helbredsforhold, som rapporteres i de to gennemførte undersøgelser.

De to forskere er Vilhelm Borg og Tage Søndergård Kristensen, som fra 1995-undersøgelsen har fundet frem til de omkring 10 pct. af lønmodtagerne, hvis selvoplevede helbred var dårligt, selv om de fem år tidligere havde oplevet det som godt eller meget godt.

En analyse af sammensætningen af denne gruppe viser, at forringelsen af helbredet er markant større hos faglærte og ikke-faglærte arbejdere end i de øvrige sociale grupper. Hvis socialklasse 1, der består af chefer og akademikere, bruges som sammenligningsgrundlag, havde 2,8 pct. flere faglærte fået forringet deres helbred, mens tallet var 3,4 pct. for de ikke-faglærte. Blandt de underordnede funktionærer var det 2,1 pct., der oplevede et forringet helbred.

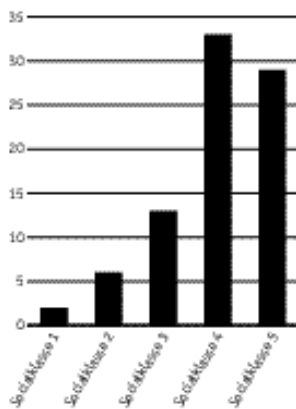
Ensidigt, gentaget arbejde

De to forskere har også set på årsagerne til den mistede sundhed, og når frem til, at arbejdsmiljøet mindst kan forklare op til halvdelen af forringelsen. Men også bestemte livsstilsfaktorer kan ses at spille ind, fremgår det af den ny analyse.

Den væsentligste arbejdsmiljøfaktor, som forringer helbredet hos de mest udsatte lønmodtagergrupper, er det ensidigt, gentagne arbejde, hvor den sociale skævhed i fordelingen er særlig tydelig. Ifølge analysen er det dårlige helbred helt koncentreret hos de ikke faglærte arbejdere, hvor der var 26 pct. flere med ensidigt, gentaget arbejde end i gruppe 1.

En anden arbejdsmiljøfaktor, der er med til at forringe helbredet, er høje ergonomiske påvirkninger, som rammer både faglærte og ikke-faglærte. Job med meget små udviklingsmuligheder påvirker de underordnede funktionærer mere end de faglærte arbejdere, mens andelen af ikke-faglærte er mere end dobbelt så stor.

Den sociale slagside ses også – omend i mindre grad – når man ser på arbejdsmiljøfaktorer som dårligt indeklima og stor jobusikkerhed. Men de sociale forskelle er desuden synlige, når det gælder livsstilsfaktorer som rygning og overvægt. Det er især blandt storrygerne og de moderat



Andele i pct. med høje ergonomiske påvirkninger i de fem sociale klasser.

Kilde: Arbejdsmiljøinstituttet.

Analysens resultater er beskrevet og kommenteret i pjecen »Social ulighed i sundhed – Et bedre arbejdsliv«, som er udgivet af Arbejdsmiljøinstituttet, Lersø Parkallé 105, 2100 København Ø., tlf. 39 16 52 00.

overvægtige, at de sociale skævheder kommer frem. Men sammenlagt kan disse faktorer kun forklare ca. en sjettedel af den helbredsforringelse, som rapporteres i undersøgelsen.

Forsøg på arbejdspladserne

Vilhelm Borg er imidlertid ikke i tvivl om konklusionen. Hvis der skal sættes ind for at rette op på de sociale forskelle i helbred og sundhed, er det nødvendigt at fokusere på de arbejdsmiljøfaktorer, der påvirker de ikke faglærtes jobområder.

– Når vi ved, at arbejdsmiljø og livsstil spiller så stor en rolle for den sociale ulighed i sundhed, så ved vi også, hvor der skal sættes ind for at modvirke de sociale skævheder, som fortsat findes i mange industrilande. Det er også målet med regeringens folkesundhedsprogram at komme disse sociale forskelle til livs, tilføjer Vilhelm Borg.

Vejen frem er efter hans mening, at der sættes forsøg i gang på arbejdspladserne, som både kan forbedre arbejdsmiljø og livsstil og derved forøge sundheden. Et eksempel er SundBus-projektet, som er rettet mod buschaufførernes usunde arbejdsmiljø.

Derimod mener han ikke, at traditionelle sundhedskampagner er effektive, fordi det har vist sig, at de ikke virker som forebyggelsesmetode blandt de mest udsatte lønmodtagergrupper. I stedet peger han på, at en samlet indsats på den enkelte arbejdsplads kan få stor effekt. Nyere undersøgelser bl.a. fra USA viser, at folk eksempelvis er mere motiverede for at holde op med at ryge, hvis der samtidig gøres en indsats for at forbedre deres arbejdsmiljø.

Det kan skyldes, at belastninger i arbejdsmiljøet i sig selv øger folks trang til at ryge eller gør det sværere at holde op. Eller at forbedringer i arbejdsmiljøet giver større selvtillid, som igen er forudsætningen for at kunne gennemføre ændringer i livsstilen, påpeger Vilhelm Borg.

International solidaritet

Slavearbejde i Mellemamerikas maquilaer

Menneskerettighederne eksisterer ikke i tekstilproduktionen, siger den fagligt ansvarlige for maquilaerne i det salvadoranske forbund FEASIES, Giovanni Fuentes. Men hans beskrivelse af tekstilindustriens slavefabrikker i El Salvador dækker også virkeligheden i andre dele af Mellemamerika – ikke mindst arbejdsministeriernes partiske rolle spiller aktivt ind på forholdene.

Af Michael Jagd, San Salvador

– Vi må arbejde meget hårdt og har meget lidt plads omkring os. Nogle dage arbejder vi op til 16 timer og til langt ud på natten. Og hvis der er en haste-ordre, får vi ikke lov til at gå, før arbejdet er færdigt. De låser simpelt hen døren, så vi ikke kan komme ud. Hovedproblemet er, at vi ikke får nogen betaling for overarbejdet, og vi har forbud mod at organisere os.



Det siger en af de unge salvadoranske piger, Ana L., på en taiwansk ejet tekstilfabrik i frizonen Pedregal ved San Salvador. Men hun får dog den lovbestemte mindsteløn på 42 colones (30 kr.) om dagen eller 1.260 colones (900 kr.) om måneden. Og 4.600 colones (3.200 kr.) er det absolutte minimum for en familie på fem personer for at klare sig i El Salvador, hvor mange kvinder er eneforsørgere.

– De siger i maquilaen, at det er forbudt at være medlem af en fagforening. Så snart de ved, at man er medlem af en fagforening, bliver man automatisk fyret. Men vi ved, at det er et brud på organisationsretten, fortæller Cecilia M. der arbejder på en saudiskejet tekstilfabrik i frizonen San Bartol, hvor omkring 15.000 arbejder. Hun er tillige organisationssekretær for forbundet FESTES i den hemmelige fagforening i maquilaen, hvor hun arbejder.

Asiatiske slavefabrikker

Maquilaer er et latinamerikansk fænomen, som oftest er knyttet til de hastigt voksende EPZ'er (export processing zones) også kaldet frizoner – eller »zonas francas« på spansk.

Globalt arbejder over 27 millioner mennesker (heraf 90 procent kvinder) i de op mod 900 EPZ'er, som for en stor del ligger i u-landene. I de enkelte zoner ligger der så en række fabrikker, hvor alt fra et par hundrede til flere tusinde mennesker arbejder i arbejdskraft-intensive industrier som beklædning og fodtøj og samling af elektroniske komponenter, der ikke kræver særlig uddannelse.

Således også i Mellemamerika, hvor arbejde i den formelle sektor er en stor, akut mangelvare og lønningerne ganske godt i bund. Alt imens foregår der en vandring fra land til by, så der fortsat bliver ved med at være en uuddannet arbejdsstyrke at tage af til uhyrlige lønninger og elendige arbejdsforhold.

Koncentrationen af EPZ'er har været stigende i Mellemamerika og Caribien i de seneste år. Det samme gælder de slavefabrikker, hvor arbejdet udføres, de såkaldte »maquilaer« (samle- og fremstillingssteder). Men man behøver ikke at være indenfor i de bevogtede og afspærrede zoner for at finde disse maquilaer. De eksisterer også – men ekstra tungt bevogtet – uden for zonerne.

I Guatemala er der ikke EPZ'er, men der arbejder 90.000 personer i landets 400 maquilaer i udkanten af storbyerne. Ofte for langt under minimumslønnen på 22 kr. om dagen og til langt ud på natten i et sundhedsfarligt arbejdsmiljø.

Maquilaerne er ofte taiwansk eller sydkoreansk ejet. I Guatemala er halvdelen af kapitalen i maquilaerne koreansk, en fjerdedel national, mens en fjerdedel er firmaer fra USA, Taiwan, Saudi Arabien og andre lande.

– Koreanerne har ingen respekt for vores kultur, siger den internationale sekretær Irene Barrientos i industriforbundet UNSITRAGUA og fremhæver koreanerne som de værste arbejdsgivere. Også hvad angår seksuelle overgreb og chikane mod de ansatte på maquilaerne i Guatemala.

Formanden for Tekstilarbejderforbundet i Nicaragua, Pedro Ortega, fortæller, at både de taiwanske og koreanske arbejdsgivere på maquilaerne i zonen Las Mercedes krænker arbejderne med slag, hån, sex-chikane,



Fakta om El Salvador

Areal:

21.400 kvm.

Hovedstad:

San Salvador (1,5 mio).

Befolkning:

6 mio.

Forventet levealder:

Kvinder 72 år, mænd 65 år.

Befolkningsgrupper:

Mestizer 89 pct., indianere 10 pct., andre 1 pct.

Religion:

Katolikker 75 pct., protestanter og andre kristne 17 pct.

Møntfod:

1 colón = 0,75 danske kr.

Arbejdsløshed:

Officielt 8 pct., reelt ca. 40 pct.

Organisationsgrad:

5,5 pct.

Lovbemalet mindsteløn:

42 colones (ca. 30 kr.) for en 8 timers arbejdsdag eller 1.260 colones pr. måned.

Fattigdom:

52 pct. af befolkningen lever under FN's fattigdomsgrænse.

Analfabetisme:

28 pct.

fyringer af fagligt aktive og konsekvent overtrædelse af de aftalte arbejdstider. Da arbejderne for nylig blev syge af et giftudslip på den taiwanske fabrik Chentex, kaldte ledelsen det et »udslag af massehysteri«.

Vækst i maquilaer

Hvor der i 1992 arbejdede 3.000 i zonen Las Mercedes, er der i dag 20.000. I El Salvador har der været en endnu større vækst i maquilaerne: Fra lidt under 5.000 ansatte i 1992 til 79.000 personer i 1999. ARENA-regeringens plan er at fordoble antallet af maquilaer de næste fem år.

– Samtidig med, at maquilaerne vokser eksplosivt, stiger krænkelseerne tilsvarende i Mellemamerika, siger den mellemamerikanske koordinator for National Labor Committee, Sergio Chavez.

I zonen San Bartolo i El Salvador er det tekstiler som jeans, strømper, shorts, undertøj, T-shirts, bikinier og kjoler, der fremstilles til salg i USA eller reeksport. De fleste af maquilaerne er på taiwanske eller koreanske hænder, og det er også her, man finder de fleste problemer og de groveste krænkelseer.

– Der er stor forskel på asiaterne og så de nationale og amerikanerne, fortæller Cecilia M. Hun forklarer, at selv om nordamerikanerne ikke kan fordrage fagforeninger, kan de godt behandle folk ordentligt. Hvorimod de asiatiske arbejdsgivere foruden overtrædelser af arbejderrettighederne praktiserer brud på arbejdstidsaftaler samt fysiske krænkelseer. De seksuelle overgreb foregår ifølge Cecilia ved, at »arbejdslederen/cheffen får lyst til en bestemt pige, og hvis hun så ikke vil med ind på kontoret, kan hun få en fyreseddel«.

– Han siger f.eks.: Jeg kan godt lide dig, kan du ikke lide mig? Og hvis hun så siger ja, bliver hun inviteret med op på kontoret og må bolle med ham. Siger hun nej, siger han f.eks., at hun ikke gør sit arbejde ordentligt og derfor må afskediges. Så det er ofte ren tvang. Men går hun med til det og bliver gravid, vil hun også blive fyret. Så det er ret ondt, siger Cecilia.

Det kan i Danmark være svært at få forstå, at nogle kvinder vil have sådan et arbejde, men arbejdsløsheden i El Salvador er reelt 40-60 procent, og det er meget vanskeligt overhovedet at finde noget andet arbejde. Især for kvinder uden en uddannelse. Så der er ikke noget valg.

– Folk er så bange for at miste deres arbejde, at de finder sig i hvad som helst, siger Cecilia. – Mange enlige forsørgere er bange, fordi hele familien er afhængig af dem. Og de lader sig så slide ned, til de er 35 år og ikke kan mere.

Arbejdsministeriets ansvar

Selv om El Salvador ikke har underskrevet ILO-konventionerne 87 og 98, så rummer landets lov om »zonas francas« både organisationsfriheden og retten til kollektive forhandlinger. Alligevel er det endnu ikke lykkedes nogen fagforening at forhandle overenskomst i en eneste af landets 375 maquilaer, oplyser Giovanni Fuentes fra FEASIES, der ligesom FESTES hemmeligt prøver at organisere folk i maquilaerne. – Menneskerettighederne eksisterer ikke i tekstilproduktionen, siger han.



Vigtige årstal i El Salvadors historie

250-900:

Maya-kulturen blomstrer

1525:

Spanien erobrer området

1823-38:

Den Mellemamerikanske Føderation

1841:

El Salvador bliver en selvstændig republik

1969:

Fodboldkrigen mod Honduras

1979:

En reformvenlig junta tager magten ved kup

1981-92:

Borgerkrig, hvor omkring 70.000 mister livet

1984:

Fredsforhandling indledes

1989:

Højrepartiet ARENA vinder præsidentvalget

1992:

Fredsftale undertegnes

1994:

Første valg med FMLN som parti

I næste nummer af LO link fortæller Michael Jagd om et regionalt SiD-projekt, der skal støtte den faglige organisering ikke mindst i de mellemamerikanske maquilaer.

– Vi gør meget for at organisere folk i maquilaen, men der findes et direktiv, som siger, at fagforeningen skal registrere deres medlemmer i arbejdsministeriet, fortæller Cecilia.

– Her giver de oplysningerne videre til virksomhedsledelsen, som så fyrer folk, selv om vi har rettigheder i loven, som skulle sikre, at folk ikke må afskediges, fordi de er medlemmer af en fagforening. Loven eksisterer, men den gælder ikke i praksis, tilføjer hun.

Arminda C., der også arbejder i zonen San Bartolo, er FESTES' sekretær for kvindelige anliggender og siger: – De ansatte i maquilaen får en seddel, hvor der står: Du bliver fyret, hvis du er medlem af en fagforening.

– Arbejdsministeriet kender godt til problemerne, men ønsker ikke at gøre noget. Fagforeningen har tit præsenteret problemerne for ministeriet, men de noterer dem bare og siger tak for henvendelsen. Så sker der ikke mere, selv om krænkelseerne i maquilaerne er det rene barbari. De ansatte i arbejdsministeriet holder blot arbejdsgiverne orienterede om, hvem der kommer og beklager sig.

– I arbejdsministeriet ved de alt om folk, der har et helbredsskadeligt arbejdsmiljø, og som bliver udsat for seksuelle overgreb i arbejdstiden, men de ser det ikke som deres opgave at gøre noget ved det. De er ligeglade med arbejderne og får penge fra virksomhederne for ikke at gøre noget, siger Arminda fra FESTES.

– Problemet er de korrupte mennesker, siger Giovanni Fuentes, FEASIES, som tilføjer, at regeringen er ligeglad.

Korrupte regeringer

Et lignende billede tegner sig i Guatemala, hvor regeringen trods tiltrådte ILO-konventioner har indgået en aftale med de koreanske maquilaer om at forbyde faglig organisering. Inspektørerne i arbejdsministeriet samarbejder med personalecheferne om at få fyret de fagligt aktive.

I Nicaragua har der for nylig været et eksempel på, at arbejdsministeriet samarbejder med virksomhederne bag ryggen på de ansatte. 68 personer mistede jobbet på den konto. For at en fagforening kan opnå anerkendelse, skal den nemlig først indlevere en liste over sine medlemmer til arbejdsministeriet. Dagen efter blev de pågældende så fyret.

Nicaraguas regering er nu blevet lovet et ny bygning til arbejdsministeriet af Taiwan, hvis virksomheder dominerer landet.

Men det er også muligt at gribe positivt ind udefra på de kanter. Bl.a. fra USA, hvor man har en lov om produktets ophav, som vi ikke har i Europa.

Sergio Chavez fra National Labor Committee (NLC) kan berette om dette tilfælde fra El Salvador:

– I frizonen San Marcos er der maquilaen DUAL, som fremstiller dyre kjoler blandt andet af mærket Liz Claybourn. Hos DUAL lod 39 arbejdere sig organisere, og der skulle 35 til for at blive anerkendt som fagforening. Dagen efter anmeldelsen til arbejdsministeriet begyndte firmaet at fyre de 39. NLC gik derefter i gang med at presse Liz Claybourn-firmaet hjemme i USA, og nu har amerikanerne lovet at anerkende arbejderrettighederne hos DUAL. Så takket være loven om produktets ophav er det muligt at påvirke via den politiske forbruger, tilføjer Sergio Chavez.



A-Pressen

NET-Dialog til Metal-tillidsfolk

Medlemmerne kan nu få hurtig hjælp ad elektronisk vej, siger afdelingsformand Henrik Leth, Metal Randers

Fagbevægelsens NET-Dialog, der administreres af NET-Medier A/S, udvider nu sin platform som et redskab i den demokratiske proces på arbejdsmarkedet.

Metal Randers har valgt at styrke det faglige arbejde ved hjælp af NET-Dialog. Derfor har afdelingen besluttet, at NET-Dialogs konference- og e-mail system skal bruges til at forbedre kommunikationen mellem tillids- og sikkerhedsrepræsentanterne i det daglige. 250 tillidsrepræsentanter har foreløbig fået adgang til systemet.

Det er afdelingsformand Henrik Leth, der er igangsætter, og det primære formål er at styrke og forbedre kontakten og dialogen med medlemmerne. De skal kunne modtage lynhurtig hjælp via e-mail, ligesom det vil være oplagt at annoncere ledige kurser, arrangementer og medlemmernes fortolkninger af overenskomsten på NET-Dialog, fortæller Henrik Leth.

Samtidig har LO-sektion Randers besluttet at benytte NET-Dialog i et langt større omfang. I den forbindelse afholdes et par instruktions- og demonstrationsaftener hos AOF, hvor mulighederne gennemgås.

NET-Arkiv åbnes

Følg med i bladbasen på www.faglig.dk, når vi gradvist åbner for NET-Arkiv. Slut med lange bruger-ID'er og passwords – søg informationer fra Fagbevægelsens publikationer på www.faglig.dk, når du har brug for dem!

I øvrigt har NET-Produktion indgået aftale med DR om optagelse af ni radiodokumentar-programmer. Det første program har været sendt, og yderligere otte følger hhv. her i foråret og fire til efteråret.

Omkring web-tv har NET-Produktion netop streamet live fra SiD's konference »Velfærd under forandring« om det rummelige arbejdsmarked. Se evt. mere på adressen www.sid.dk.

Torsdag den 16. marts streamede NET-Produktion live fra Mediehuset under beskæftigelseskonferencen afholdt af foreningen »Nyt Europa«. Man kan se mere på adressen: www.nyteuropa.dk.

Plakatsøjlen

- 30/3-31/03 LO-konference om styrket samspil mellem social- og arbejdsmarkedspolitikken i Odense Congress Center.
- 6/4 Fyraftensmøde om CAD og EGA hos Midtsjællands Bedriftssundhedscenter, Sorø.
- 10/4-12/4 Konference om Innovation, kompetence og læring i Aalborg Kongres & Kultur Center.

Ønskes yderligere oplysninger om streaming-muligheder evt. i forbindelse med afholdelse af kongresser, konferencer m.v., er man altid velkommen til at kontakte NET-Produktion på tlf. 33 18 44 60, Tue Pedersen eller Jørgen Madsen.



- | | |
|-----------|--|
| 11/4 | Mainstreaming i fagbevægelsen – ligestillingskonference på Esbjerg Højskole. |
| 8/5-9/5 | LO's arbejdsmarkedspolitiske landskonference på LO-Skolen. |
| 24/5-25/5 | LO-konference for amternes miljøansvarlige på Christiansminde. |
| 29/5-30/5 | Konference for medlemmer af de sociale koordinationsudvalg på LO-Skolen. |

Ny LO-stand og plakater

LO's informationssektion er nu klar med en bred vifte af præsentationsmaterialer, som kan benyttes ved profilering af LO og fagbevægelsens overordnede opgaver og målsætninger.

Materialerne er produceret af kommunikationsfirmaet Bysted, og formålet har været at sikre en bred dækning af de forskellige informationsbehov, der kan opstå i forbindelse med lokale og regionale aktiviteter – herunder møder, udstillinger, messer, skolekontakt-arrangementer m.v.

I materialesættet indgår en ny præsentationspjece for LO – »En organisation i bevægelse«. Pjecen fortæller om LO's rolle og struktur og indeholder de mest nødvendige oplysninger om LO som hovedorganisation og forholdet til karteller, forbund, fagforeninger osv.

Som noget nyt introduceres en fælles mobil LO-stand, der kan udlånes til konkrete aktiviteter i såvel LO-amter som -sektioner. Standen kan sammensættes af forskellige bannere efter ønske. Der er fremstillet et særligt oversigtshefte, som viser de forskellige kombinationsmuligheder. Det vil også være muligt at bestille bannere med eget logo og tekst til lokalt brug.

I tilknytning til pjece og stand er der i øvrigt trykt en plakat i samme grafiske stil, som kan rekvireres i det ønskede antal til møder, udstillinger m.v. Der er også fremstillet streamers til angivelse af tid og sted på plakaten.

Endelig har LO's informationssektion udarbejdet et sæt overhead-materialer, der er opbygget efter samme struktur som præsentationspjece. Overhead-serien, som kan tilpasses efter behov i forbindelse med møder eller konferencer, vil blive gjort tilgængelig på den ny LO-hjemmeside fra den 10. april.

De øvrige præsentationsmaterialer kan rekvireres fra LO's pjeceafdeling, tlf. 35 24 60 10. Dog skal stand og oversigtshefte bestilles i LO's informationssektion ved Mariane Hvestendahl, tlf. 35 24 61 55.

Er der liv i det rum(me)lige arbejdsmarked?

De lokale LO-repræsentanter inviteres med på en længere ekspedition ud i det rum(me)lige arbejdsmarked, når LO til maj holder den årlige fælleskonference for fagbevægelsens medlemmer i kommunernes sociale koordinationsudvalg.



Tilmelding til konferencen »Ud i det rummelige – er der liv derude?« for medlemmer af de sociale koordinationsudvalg skal ske senest den 28. april 2000 ved henvendelse til Birgit Cwiek Hansen, LO, tlf. 35 24 60 18.

Yderligere oplysninger kan fås hos LO-konsulent Gudrun Vinde på tlf. 35 24 62 51 eller via e-mail: gudrun_vinde@lo.dk.

Tid og sted er fastsat til mandag-tirsdag den 29.-30. maj på LO-Skolen i Helsingør. Her arrangerer proceskonsulenterne KaosManagement 10 café-workshops, som LO's lokale »astronauter« kan cirkulere imellem og derved udforske forskellige sider af det rummelige arbejdsmarked: Fra »Den sociale tillidsmand«, BST og arbejdssevnekriteriet til »Det runde bord«, boligsocialt arbejde samt integration af flygtninge og indvandrere.

I cafeerne bliver der oplæg af en række spændende indledere, som vil øse af deres konkrete erfaringer og viden om den sociale indsats på arbejdsmarkedet. På navnelisten står bl.a. LO-sektionsformand Joan Jensen, København, socialrådgiver i SiD Gunvor Auken, formanden for Indsam Anna Saahwa og formanden for koordinationsudvalget i Lyngby-Taarbæk kommune, Simon Pihl Sørensen.

Vekslede med café-møderne er der planlagt flere store plenumarrangementer, hvor der venter deltagerne endnu større oplevelser. Her vil de både kunne møde den ny socialminister, Henrik Dam Kristensen og den fremtrædende indvandrerpolitiker, Naser Khader.

Som afslutning på konferencen præsenteres en ny cd-rom om det rummelige arbejdsmarked.

Styrket samspil mellem social- og arbejdsmarkedspolitikken

De sociale koordinationsudvalg har den tætte kontakt til målgruppen og til de lokale socialforvaltninger, der skal tage hånd om de mest udsatte grupper af ledige.

De regionale arbejdsmarkedsråd har det store overblik over job- og uddannelsesmuligheder i regionen.

Hvordan de to instanser kan bringes til at samarbejde og udnytte hinandens potentialer er et af de temaer, der tages op til drøftelse på LO's konference om samspillet mellem social- og arbejdsmarkedspolitikken den 30.-31. marts i Odense Congress Center.

Arbejdsminister Ove Hygum vil selv give et bud på, hvordan samarbejdet de to politikområder imellem kan styrkes og udbygges centralt og lokalt. Desuden vil formanden for Landsarbejdsrådet Palle Simonsen fortælle, hvor han ser sammenhængen mellem arbejdsmarkedspolitikken og arbejdet i de sociale koordinationsudvalg.

Blandt indlejerne er også formanden for socialcheferne, Jesper Fisker, som taler om, hvordan kommunerne bruger koordinationsudvalgene, og behovet for at samarbejde med arbejdsmarkedsrådene.

Fra hhv. Dansk Arbejdsgiverforening og LO deltager arbejdskraftchef Tina Voldby og LO-sekretær Marie-Louise Knuppert, og endelig medvirker forfatteren og samfundsanalytiker Henrik Dahl, som besvarer spørgsmålet »Hvorfor er vi alle særlige grupper af svage?«.

Konferencens 2. dag er afsat til workshops over temaer som samarbejdet mellem AF og koordinationsudvalgene, forholdet til LO-amterne og RAR, virksomhedernes interesser i arbejdsfastholdelse og samarbejdet



mellem Arbejdsministeriet og Socialministeriet. Blandt oplægsholderne er regionschef Preben Buchholt, AF Ringkøbing amt, LO-amtsformand Lissi Gyldendahl Pedersen, Frederiksborg amt, samt repræsentanter for virksomheden Mora Armatur.

Kommuner går foran med mainstreaming

Det er en god idé at blande kønnene på de kommunale arbejdspladser, som til hverdag er præget af en stærk opdeling mellem hhv. kvinde- og mandsdominerede områder. Det viser et netop afsluttet forsøg i Ringsted kommune, der er gennemført som led i et fælles 2-årigt ligestillingsprojekt under Nordisk Råd med hovedtemaet »Mainstreaming«.

De positive erfaringer med kommunal ligestilling præsenteres på en konference tirsdag den 11. april på Esbjerg Højskole, hvor der sættes fokus på det fremtidige ligestillingsarbejde i fagbevægelsen. Her vil formanden for ligestillingsudvalget i Ringsted, Michel Steen-Hansen fortælle, hvordan kommunen arbejder med mainstreaming i praksis.

Samtidig vil ligestillingskonsulent i Kommunernes Landsforening, Jens Ole Riis gøre rede for, hvordan køn og ligestilling kan integreres i de øvrige politikområder i kommunerne – herunder ikke mindst i personalepolitikken.

LO besluttede på kongressen i efteråret 1999, at strategien for den fremtidige ligestillingsindsats skal bygge på principperne om mainstreaming. På konferencen i Esbjerg vil FIU's ligestillingssekretariat se nærmere på, hvordan principperne kan udmøntes i praksis. Foruden erfaringerne fra kommunerne skal deltagerne også høre om resultaterne fra FIU's styregruppe vedr. ligestilling, som har søgt at »mainstreame« LO's forslag til et nationalt kompetenceregnskab.

Selve processen gennemgås af konsulent i Statsansattes Kartel, Jens Henning Ravnsmed, som også vil komme med gode ideer til, hvordan mainstreaming kan integreres i udviklingen af nye politikpapirer.

Nærmere oplysninger fås ved henvendelse til den udviklingsansvarlige for FIU's ligestillingsindsats, Pia Mølby Sandholt.

Tilmelding til konferencen skal ske inden 3. april til Esbjerg Højskole, Stormgade 200, 6700 Esbjerg, tlf. 79 13 74 00, evt. via E-mail: mari-anne_jessing@net.dialog.dk.

EGA-netværk i Vestsjællands amt

Den stigende anvendelse af computerarbejde – med og uden mus – fører til stadig flere arbejdsbetingede skader og besvær.

I Vestsjællands amt sættes der nu fokus på dette problem som led i et stort regionalt projekt, der har til formål at nedbringe omfanget af ensidigt, gentaget arbejde. Projektet tager udgangspunkt i arbejdsmarkedets handlingsplan mod ensidigt, gentaget arbejde, og Gitte Holm, Teknologisk Institut, er koordinator for projektet.

Musen som pegeredskab benyttes særlig intensivt ved arbejde med de såkaldte CAD-systemer, og det er disse funktioner, der ofte kan være ensidige og helbredsskadede.

Derfor har Midtsjællands Bedriftssundhedscenter i Sorø taget initiativ til et gå-hjem-møde torsdag den 15. april kl. 15, hvor der ses nærmere på, hvordan de arbejdsmiljømæssige problemer ved CAD-arbejde kan håndte-



Mødet holdes hos BST Sorø, Dr.
Kaarsbergsvej 7, 4180 Sorø, tlf. 57
83 55 00. Tilmelding helst senest
31. marts 2000.

res. Invitationen er udsendt til alle virksomheder med over 20 ansatte i Vestsjællands amt samt kommunernes tekniske forvaltninger m.v.

Foruden Gitte Holm deltager arbejdsmiljøkonsulent Kirsten Bendix Olesen fra Teknisk Landsforbund og IT Support Manager, Doréen Tügel Carstensen fra York Refrigeration i Århus i mødet. Arrangørerne håber, at der blandt deltagerne kan oprettes en netværksgruppe, som kan arbejde videre problemerne på regional basis.

Kampagne for privat jobtræning

Der er rift om de motiverede og kvalificerede medarbejdere på det stor-københavnske arbejdsmarked, og virksomhederne kan med fordel anvende privat jobtræning i forbindelse med rekruttering. Derfor har medarbejdere fra AF Storkøbenhavn gennemført en kampagne for oprettelse af nye jobtræningspladser.

Omkring 1000 virksomheder har haft besøg af AF, som har orienteret om ordningen. Der har især været fokus på seniorer – dvs. ledige over 50 år – og ledige fra etniske mindretal. Onsdag den 29. marts inviterer AF Storkøbenhavn både ledelses- og tillidsrepræsentanter fra et stort antal virksomheder til en konference om jobtræning, hvor arbejdsminister Ove Hygum samt repræsentanter for LO og Dansk Arbejdsgiverforening deltager.

På konferencen fremlægges resultaterne fra to københavnske virksomheder, som har gode erfaringer med privat jobtræning. Formålet er at få en dialog i gang om, hvilke barrierer der kan være for at få flere projekter i gang på dette felt.

– Vores erfaring er, at ledige, der kommer i privat jobtræning, lettere falder til i virksomheden og efterfølgende opnår ordinær ansættelse. Derfor er der her tale om et effektivt arbejdsmarkedspolitisk redskab, siger AF-chef Vibeke Henningsen, AF Storkøbenhavn.

Invitation til debat om velfærd i hverdagen

Regeringens fire folkehøringer er startskuddet til en landsdækkende debat om velfærdssamfundets kerneydelser – fra børn og ældre til sundhed og rummelighed. LO's amter og sektioner opfordres til at holde folkemøder om velfærdstemaerne.

Det handler om indhold og kvalitet i velfærdssamfundets kerneydelser, når regeringen i den kommende tid sætter fokus på »Det holdbare samfund«.

To år efter folketingsvalget i 1998 er der brug for at tænke på en fornyelse af det fælles regeringsgrundlag mellem Socialdemokratiet og de radikale. Derfor inviterer regeringen til en bred debat om fire af de politikområder, som er mest centrale for befolkningen: Ældreomsorg, sundhed og sygehuse, familie og skole samt det rummelige arbejdsmarked.



Det er især på disse områder, der er behov for at udvikle velfærdssamfundet. Men det kan ikke ske uden at høre de borgere, som skal bruge de offentlige ydelser. Derfor har regeringen planlagt fire folkehøringer, hvor ministre og andre toppolitikere vil lytte til nogle af dem, der har skoen på, og ved, hvor den trykker.

Høringen om de ældre fandt sted 2. marts, og de øvrige temaer tages op i denne rækkefølge: »Sundhed betaler sig« fredag den 31. marts i Odense Congress Center, høring om familie og skole den 25. april i Århus og det rummelige arbejdsmarked 24. maj i Aalborg.

Folkehøringerne er tænkt som startskuddet til en større debatkampagne om de fire temaer, som skal følges op af partier, organisationer og græs-rødder både på landsplan, regionalt og lokalt. Sidste weekend lagde Socialdemokratiet for med et »åben linie«-arrangement, hvor alle kunne ringe og stille spørgsmål til en gruppe S-ministre om velfærd i fremtiden.

Net-chat med S-politikere

På partikontoret sad statsminister Poul Nyrup Rasmussen og arbejdsminister Ove Hygum m.fl. parat ved telefonerne for at svare på spørgsmål fra borgerne. Der var også mulighed for at skrive og chatte på Internettet med tre kvindelige, socialdemokratiske politikere.

Også fagbevægelsen går nu aktivt ind i den aktuelle velfærdsdebat, som skal vare frem til efteråret. På det seneste amtsorganisationsmøde på Højstrupgård opfordrede LO-formand Hans Jensen de lokale faglige led til at benytte denne lejlighed til at inddrage fagbevægelsens medlemmer i debatten om de fire – men også andre – velfærdstemaer. De større forbund og fagforeninger er gået i gang med at planlægge opfølgende aktiviteter, men for at alle medlemmer kan få tilbuddet, er det vigtigt, at også LO's amter og sektioner tager konkrete initiativer, der kan få dialogen i gang i lokalområderne.

Det mest enkle vil være at invitere til åbne møder, hvor folk kan komme og diskutere de temaer, de synes er vigtige, og som de ønsker, at politikerne skal arbejde videre med. Fagbevægelsens rolle er at være den »katalysator«, der formidler debatten og sikrer, at problemerne bliver taget alvorligt. Hensigten med folkemøderne skal netop være, at deltagerne skal kunne genkende sig selv i debatten og føle, at der bliver taget hånd om de ting, der er vigtige for dem, påpegede Hans Jensen.

FIU skal også på banen

Det faglige, politiske sekretariat går ind i debatkampagnen som koordinator af de lokale aktiviteter både i forhold til fagbevægelsen og partiorganisationen. Det kommunale system samt FIU – Fagbevægelsens Interne Uddannelser – skal også på banen for at sikre, at debatten om de fire nøgletemaer bliver bredt ud til så mange som muligt.

– Det afgørende er, at regeringen er parat til at lytte til medlemmerne. Vores opgave må være at skabe betingelserne for, at alle der har lyst, kan komme frem med deres ønsker og synspunkter, sagde Hans Jensen på mødet.

Nærmere oplysninger om folkehøringen vedrørende sundhed kan fås på www.service-og-velfaerd.dk.