

Indholdsfortegnelse

AF bruger ikke sine bevillinger. . . 1

For tredje år i træk må AF sende et stort beløb retur til statskassen

Samlet plan for erhvervsskoler . . . 2

LO vil have en grundlæggende sanering af økonomien i på erhvervsuddannelserne plus en udviklingsplan, som skal fremtidssikre kvaliteten af uddannelserne.

Ventetid koster 3

Alt for mange sygemeldte bruger end el af deres ret til et års sygedagpenge på at vente på undersøgelse og behandling på offentlige sygehuse

Holdningen 4

Statsministerens tale ved Folketingets åbning var en stærk markering af behovet for sammenhold og solidaritet både indenfor og udenfor Danmarks grænser, skriver LO's formand Hans Jensen.

A-kasser holder ikke på medlemmerne 6

Hvert år skifter hvert tiende a-kasse-medlem til en anden a-kasse. Det viser, at lønmodtagerne på det danske arbejdsmarked er meget mobile og fleksible i forhold til faggrænser.

Udspil 4. oktober 2001

Nyhedsbrevet *Udspil* udgives af Landsorganisationen i Danmark Rosenørns Allé 12, 1634 København V Tlf. 3524 6000, fax: 3524 6308, www.lo.dk, e-mail: udspil@lo.dk

Ansvarshavende redaktør: Hans Jensen. I redaktionen: Henrik Rasch, Susse Maria Holst, Dorte Monggaard, Erik Harr og Michael Bræmer. Layout: LO. Illustration: Knud Andersen, Skønvirke. Mangfoldiggørelse ikke tilladt uden tilladelse fra LO. ISSN-nr.: 1397-9930



Arbejdsmarkedspolitik

AF når ikke at bruge sine bevillinger

For tredje år i træk er der udsigt til, at Arbejdsformidlingen (AF) må sende et stor del af sin bevilling retur til statskassen, fordi AF-systemet ikke kan leve op til målene for hjælpen til ledige. For at de ledige kan få den hjælp, de har krav på, foreslår LO en ny rolle for AF, inddragelse af andre aktører og mere smidige aktiveringsregler.

Arbejdsformidlingen kan ikke leve op til målene i sine egne planer for hvor mange ledige, der skal have hjælp enten i form af uddannelse eller jobtræning. Ifølge en halvårsstatus over AF's arbejde regner landets 14 AF-regioner med, at de i slutningen af året må sende i alt knap en milliard kroner – helt præcist 931,5 millioner kroner – ud af den samlede aktiveringsbevilling på lidt over 11 milliarder kroner retur til statskassen. Mindreforbruget svarer til, at AF i år ender med at aktivere 4.600 helårspersoner færre i forhold til den oprindelige plan. Det svarer til omkring ti procent af det oprindelige mål i AF-regionernes resultatkontrakter.

Dermed er AF-systemet for tredje år i træk endt i en situation, hvor man ikke har været i stand til at omsætte Folketingets politiske ønsker og beslutninger i en tilstrækkelig mængde uddannelsestilbud og anden hjælp til ledige. Alene i fjor betød den ufleksible styring af AF's økonomi sammen med de velkendte problemer med edb-systemet AMANDA, at hele 2,2 milliarder kroner af aktivbevillingen blev ført tilbage til statskassen (se *Udspil* 9/2001).

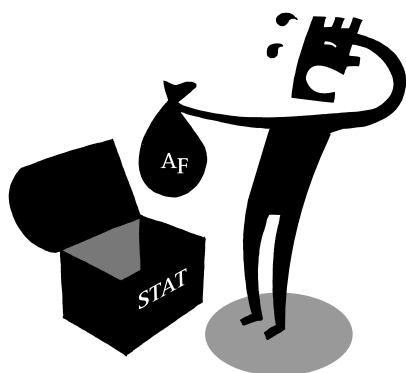
Kapacitetsproblemer

LO mener, at en væsentlig del af forklaringen på den helt uacceptable situation skal søges i kapacitetsproblemer i AF-systemet og de alt for firkantede regler for, hvad de regionale arbejdsmarkedsråd må sætte i gang af aktiviteter.

LO foreslår derfor, at Folketinget i forbindelse med forhandlingerne om næste års finanslov ophæver den nuværende skillelinie mellem dagpenge- og aktivperiode, samtidig med, at de regionale arbejdsmarkedsråd for fremtiden går over til en mere konsekvent rammestyring af økonomien med så få centralt udstukne begrænsninger som muligt. Det vil gøre den lettere for rådene at tilpasse indsatsen til de regionale og branchemæssige behov.

LO fastholder i sit forslag de lediges ret og pligt til aktivering, som hidtil har været udmøntet kravet om aktivering i 75 procent af tiden, når man har været ledig i et år. Men AF har lige siden 1998 konstant været langt fra at opfylde dette krav. Derfor er der intet grundlag for at give 75 procents-kravet skylden for AF-misere. Og konkret er der nu risiko for, at 3.000 ledige i løbet af 2002 vil falde helt ud af dagpengesystemet, uden at de har fået de aktivering, som de har krav på.

Desuden mener LO, det er vigtigt at holde fast i princippet om ret og pligt, da man ellers risikerer at ende i en situation som før 1998, hvor



AF forkælede de stærkeste og mest motiverede ledige, mens grupper med størst behov for tilbud fik lov at passe sig selv alt for længe.

Ny rolle til AF

LO foreslår samtidig, at AF får omdefineret sin rolle på arbejdsmarkedet. Fremfor at skulle udføre alle jobformidlingsopgaver selv, skal AF i langt højere grad indgå partnerskabsaftaler med andre og mere effektive aktører på arbejdsmarkedet. Sideløbende hermed skal hele det nuværende afregningssystem ændres, så udbydere af tilbud til ledige i højere grad belønnes efter, hvor mange de får i beskæftigelse, fremfor som i dag hvor systemet udelukkende belønner for at holde så mange ledige som muligt fast i aktivering så længe som muligt. Aktiveringstaxametret skal billedligt talt flyttes fra indgangen til udgangen fra de tilbud, som de ledige bliver stillet over for.

LO peger samtidig på jobrotationsordningen som en af de helt store skuffelser i den periode der er gået siden den seneste arbejdsmarkedsreform i 1998. Den forenkling af jobrotation, som dengang blev stillet i udsigt er strandet på problemer i forhold til EU's konkurrenceregler. Derfor står man i dag med en regelsæt, som er ringere end det, man i sin tid ville gøre op med.

Derfor lægger LO også på dette område op til, at det i fremtiden bliver de regionale arbejdsmarkedsråd, der suverænt afgør hvilke grupper, der kan deltage i jobrotation. Det vil efter LO's vurdering føre til stigende udgifter, men det er penge, som i betragtning af den meget høje beskæftigelseseffekt, er givet godt ud. Det kan dog overvejes, om der skal indføres et egentligt aktivitetsloft for at have kontrol med eventuelle stigninger i udgifterne.

Yderligere oplysninger: LO-konsulent Kim Knudsen på telefon 3524 6132

Yderligere kommentarer: LO-sekretær Harald Børsting på telefon 3524 6000

Erhvervsuddannelser

LO foreslår samlet plan for erhvervsskoler

Veluddannet arbejdskraft er en af de vigtigste forudsætninger for fortsat vækst i dansk økonomi. LO foreslår derfor, at der på næste års finanslov afsættes 168 millioner kroner, som skal bruges til en sanering af økonomien på erhvervsuddannelserne. Samtidig foreslår LO en udviklingsplan, som kan fremtidssikre kvaliteten af uddannelserne.

Et landsdækkende system til dokumentation af kvaliteten i erhvervsuddannelserne er en af hovedhjørnestenene i et LO-forslag, som skal fremtidssikre erhvervsuddannelserne. Ligesom flertallet af Folketingets partier foreslår LO, at der på erhvervsuddannelsesområdet gennemføres en sanering af økonomien på handelsskoler og tekniske skoler. Tilsammen skal de to forslag føre til en omlægning af de gældende undervisningstaxametre, så tilskuddene til de enkelte uddannelser kommer til at

svare til de faktiske omkostninger hos de mest effektive erhvervsskoler. Derudover foreslår LO, at der afsættes 138 millioner kroner til en langsigtet udviklingsplan for hele erhvervsuddannelsesområdet.

Planen skal danne rammen om en modernisering af vekseluddannelsesprincippet. Der skal sikres mulighed for gennemgribende analyser af de uddannelser, hvor de faglige udvalg ønsker det. Det synes oplagt, at nogle uddannelser med fordel kan overveje en anden vægtning mellem skole, skolepraktik og virksomhedspraktik, mens der på andre områder ikke er grund til ændringer.

Derudover er der generelt brug for en større indsats på praktikpladsområdet. I det nuværende system har både skoler og virksomheder en økonomisk interesse i, at eleverne starter i skolepraktik. Derfor er der behov for en ændring af reglerne, så eleverne kommer i praktik uden først at starte i skolepraktik. Blandt andet skal det generelle tilskud til arbejdsgivere, der ansætter elever fra skolepraktik, afskaffes. Til gengæld skal der ydes tilskud til arbejdsgivere, der ansætter elever, som står i fare for at afslutte deres uddannelse i skolepraktik.

I alt vil LO's forlag kræve, at der på næste års finanslov afsættes yderligere 168 millioner kroner i forhold til det forslag, som regeringen har fremlagt.

Yderligere oplysninger: LO-konsulent Astrid Dahl på telefon 3524 6153.

Yderligere kommentarer: LO-formand sekretær Harald Børsting på telefon 3524 6000.

Socialpolitik

Ventetid rammer ret til sygedagpenge

Sygedagpengeloven skal forbedres på to afgørende punkter i forbindelse med finanslovforhandlingerne, mener LO. Som reglerne er i dag, bruger alt for mange sygemeldte deres sygedagpengeret på ren og skær ventetid på undersøgelse og behandling på offentlige sygehuse. Og når sygedagpeng retten er opbrugt, har de tit fået det sidste skub ud af arbejdsmarkedet.

Alt for mange sygemeldte lønmodtagere ryger i dag ud af sygedagpengesystemet, uden at de er blevet behandlet for deres sygdom eller har fået afklaret deres fremtidige muligheder på arbejdsmarkedet. De bruger deres tidsbegrænsede ret til sygedagpenge på ren og skær ventetid i forbindelse med undersøgelse og behandling på offentlige sygehuse. Derfor foreslår LO, at der inden for de normalt 52 uger, som man kan få sygedagpenge i ifølge loven, skal kunne ses bort fra ventetid på undersøgelse og behandling på offentlige sygehuse.

– Det er helt urimeligt, at den sygemeldte bliver straffet for den ventetid, der er på både undersøgelse og behandling. Som reglerne er udformet i dag, opbruger ventetiden den sygemeldtes sygedagpengeret inden for de første 52 uger, siger LO-sekretær Marie-Louise Knuppert.

Særbestemmelse skal udvides

Når særlige betingelser er opfyldt, kan retten til sygedagpenge forlænges ud over de 52 uger. I de tilfælde er der i de nuværende regler en mulighed for at se bort fra ventetiden på behandling.

Den mulighed vil LO have udvidet til også at gælde for ventetiden på undersøgelse på offentligt sygehus.

– Det er helt uforståeligt, at der ikke kan ses bort fra ventetiderne på undersøgelse. Tit og ofte er der lige så langt ventetid på undersøgelsen som på behandlingen, og undersøgelsen er i de fleste tilfælde en forudsætning for, at behandlingen overhovedet kan finde sted, siger Marie-Louise Knuppert.

Finansiering gennem bedre forebyggelse

LO har beregnet, at det vil koste cirka 50 millioner kroner at gennemføre forslaget. Men Marie-Louise Knuppert peger på, at der kan spares dobbelt så mange penge ved at styrke arbejdspladsernes incitament til at bruge fraværstatistikken i en forstærket, forebyggende indsats på arbejdspladsen.

Yderligere oplysninger: LO-konsulent Michael Jacobsen, tlf. 3524 6129.

Yderligere kommentarer: LO-sekretær Marie-Louise Knuppert, tlf. 3524 6000.

Holdningen

Slæk ikke på ambitionerne

Af Hans Jensen, LO's formand

Med statsministerens åbningsredegørelse til Folketinget har regeringen markeret, at den er klar til at stå fast på de værdier, som har dannet grundlaget for de resultater, som er nået gennem de seneste otte år. Både i forhold til den alvorlige internationale situation efter terrorangrebet den 11. september, og derfor også indadtil er der mere end nogensinde brug for at holde fast på de grundlæggende demokratiske samfundsideal.

Åbningstalen var derfor en stærk markering af behovet for sammenhold og solidaritet både indenfor og udenfor Danmarks grænser. Alt for mange - og desværre også herhjemme - har travlt med det modsatte - at opdne til splid mellem nationer, religioner og folkeslag.

Prøver vi et øjeblik at løsrive os fra de ulykkelige begivenheder på Manhattan og koncentrere os om de konsekvenser, som den internationale økonomiske rutchetur kan påføre os herhjemme, er det efter min mening vigtigt at holde fast i, at der ikke er brug for panikløsninger. Derimod er der brug for en målrettet økonomisk politik, der sikrer, at vi holder gang i hjulene og beskæftigelsen. Der skal gribes ind, når der er brug for det - men hele tiden med det faste mål - at beskæftigelsen prioriteres som nummer et. Derfor må regeringen, hvis hensynet til beskæftigelse kræver det, være parate til at lempe finanspolitikken for at holde gang i økonomien.

En eventuel lempelse skal i givet fald være rettet mod offensive initiativer indenfor uddannelse og arbejdsmarked. Jeg har med tilfredshed noteret mig, at regeringen lægger op til en justering af arbejdsmarkedspolitikken. Jeg kan i den forbindelse ikke kraftigt nok understrege, hvor vigtigt det er, at der ikke slækkes på ambitionsniveauet. Tværtimod kræver indsatsen for at få de ledige i gang på arbejdsmarkedet flere ressourcer og højere kvalitet - ikke mindst på uddannelsesområdet.

I det hele taget er uddannelse – ikke bare til de ledige – stadig det ømme punkt på den hjemlige politiske dagsorden. Regeringen har tidligere sat sig et ambitiøst mål for, hvor mange unge, der skal have en kompetencegivende uddannelse, før de for alvor starter deres arbejdsliv. Derfor er det bydende nødvendigt, at erhvervsuddannelserne tilføres flere penge, så skolerne og ikke mindst de studerende i hvert fald i en periode kan få nogenlunde ro til at gøre det som de gerne vil – nemlig at passe deres arbejde.

LO's forslag til ændringer på FFL 2002, mill. kr.

	Udgift	Finansiering
Forslag som finansieres indenfor den udisponerede pulje på 1 mia. kr.:		
Strategiplan for erhvervsskoler	168	
Opprioritering af forskning og IT	100	
Implementering af erhvervsstrategi .dk21	100	
Indenrigsministeriet		
Opprioritering af puljen til forsøgsvirksomhed	10	
Socialministeriet		
Omstillingspulje	20	
Styrket indsats for at undgå sorte huller i lovgivningen	20	
Forbedring af sygedagpengeloven	50	
Forbedring af revalideringsindsatsen	10	
Styrkelse af forebyggende incitamenter		100
Arbejdsministeriet		
Ændret økonomistyring i den aktive arbejdsmarkedspolitik		200
Partnerskabsaftaler i AF mv.		300
Udvidet voksenlærlinge ordning		100
Forøgelse af gennemsnitsprisen på aktivering	225	
Regionalisering af jobrotationsmodellen	250	
Ensartede vilkår i offentlig og privat jobtræning	-	
Afskaffelse af individuel jobtræning	-	
Fortsættelse af isbryderordning	7	
Videreførsel af pulje for læse-stave-svage grupper	15	
Midler til strategisk arbejdsmiljøforskningsprogram	80	
Satspuljemidler til arbejdsmiljøforskningsprogram		80
Undervisningsministeriet		
Øgede midler til praktikpladsopsøgende arbejde	50	
Træk på AER's reserver		50
Øget optag på PGU	22	
PC-låneordning	40	
Forbedret læse-stave-regne indsats	20	
Tilpasning af Den fri ungdomsuddannelse		50
Øvrige områder		
Arbejdspladsudvikling gennem kulturelt samarbejde	10	
Kompensationsordning vedr. ophavsretloven	-	
Øgede bevillinger til Den Grønne Jobpulje	14	
Kampagne om initiativer til vinterbyggeri	5	
Oplysning om forbedringer, byudvikling og kvartersløft mv	40	
Pulje til udviklingsprojekter i den offentlige sektor	50	
Bedre vedligeholdelse af jernbaner	100	
Hurtigere indførsel af ATC-togstop	25	
Omprioritering på Trafikministeriets ramme		125
Lavere marginalsatser for lavtlønnede	500	
Samlet budgetvirkning af LO's ændringsforslag	1563	1005

Kilde: LO



Arbejdsløshedsforsikring

A-kasser holder ikke på medlemmerne

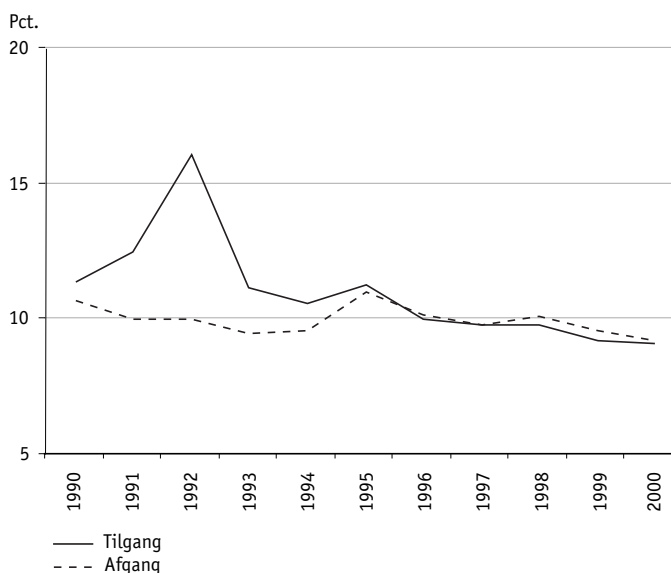
Hvert år skifter hvert tiende a-kasemedlem til en anden a-kasse. Det viser en LO-undersøgelse af medlemsvandringer mellem arbejdsløsheds-kasser. Undersøgelsen viser endnu en gang, at lønmodtagerne på det danske arbejdsmarked er meget mobile og fleksible i forhold til faggrænser.

En LO-undersøgelse af medlemsvandringer mellem de 35 statsanerkendte arbejdsløsheds-kasser afkræfter myten om, at a-kasserne spær-rer medlemmerne inde bag stive faggrænser. Faktisk viser undersøgelsen, som baserer sig på data fra Danmarks Statistik, at tæt på hver tiende dagpengeforsikrede lønmodtager hvert år flytter fra en a-kasse til en anden.

Billedet af det danske arbejdsmarked som meget mobilt og fleksibelt svarer fint til en analyse fra Dansk Arbejdsgiverforening, som fornylig viste, at hver tredje lønmodtager i dag sidder i et andet job, end de gjorde for et år siden. Ikke blot skifter mange danskerne ofte job, men LO-undersøgelsen peger også retning af, at mange benytter lejligheden til at skifte fagområde eller branche.

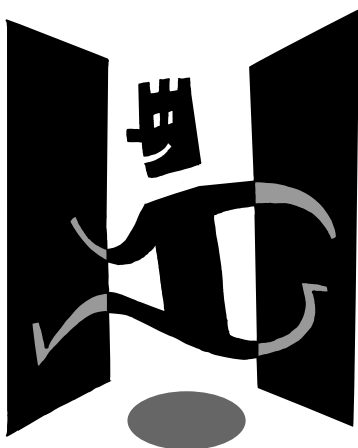
På samme måde dokumenterer LO-undersøgelsen, at det tilsyneladende er relativt nemt at komme ind på eller forlade arbejdsmarkedet. I perioden 1995 til 2000 har nemlig omkring halvdelen af alle bevægelser drejet sig om personer, som er gået ind eller ud af selve dagpengesystemet. En væsentlig del af denne gruppe – cirka halvdelen – dækker over unge arbejdsmarkedsdebutanter eller ældre, som endegyldigt trækker sig ud

A-kasemedlemmer, gennemsnitlig tilgang og afgang, 1990-2000

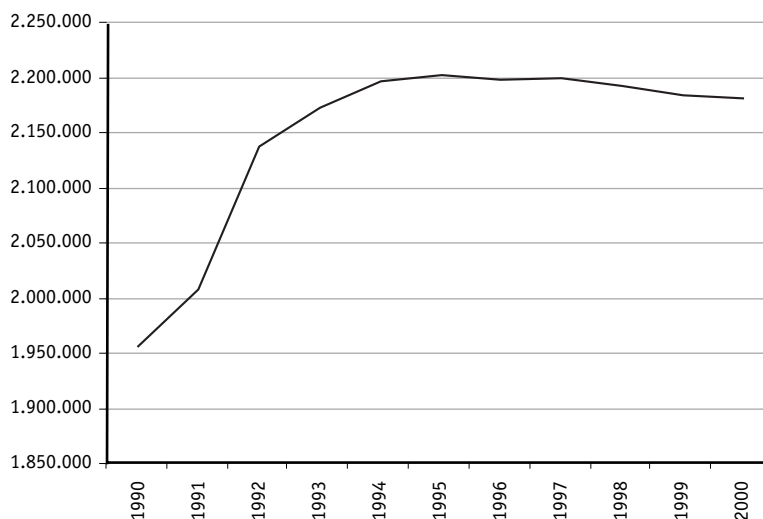


Note: Tallene er korrigeret for sammenlægninger og fusioner i perioden.

Kilde: LO's a-kasseundersøgelse 2001



A-kassemedlemmer, 1990-2000



Kilde: LO's a-kasseundersøgelse 2001

af arbejdsmarkedet. Men derudover er der altså en forholdsvis stor gruppe, som bevæger sig ind og ud af dagpengesystemet.

Svagt fald i medlemstal

Antallet af medlemmer i a-kasserne steg i perioden fra 1990 til 1998 med omkring 200.000 personer, hvilket svarer til en stigning på ti procent. Herefter har der været et fald på omkring 15.000 medlemmer. En del af det faldende medlemstal siden 1999 kan givetvis forklares med ændringerne i efterlønsordningen, som kan have fået nogle til helt at fravælge a-kassemedlemskabet. Desuden kan man i de kommende år forvente et yderligere fald som konsekvens af, at pensionsalderen og dermed tidspunktet for, hvornår man udtræder af a-kassen, er blevet nedsat til 65 år.

Ser man på medlemstallet fordelt på de enkelte a-kasser, har a-kasserne under LO-forbundene oplevet det kraftigste fald i de seneste år. En stor del af dette fald kan forklares med, at de nye årgange på arbejdsmarkedet typisk har længere uddannelse bag sig og derfor også "naturligt" hører til i a-kasser og faglige organisationer udenfor LO-fællesskabet.

Undersøgelsen af medlemsudviklingen i a-kasserne er offentliggjort i LO-Dokumentation 2/2001, som kan læses på LO's internetside www.lo.dk

Yderligere oplysninger: LO-konsulent Morten Madsen på telefon 3524 6020.

Yderligere kommentarer: LO-formand Hans Jensen på telefon 3524 6000.