

Indhold

Fald i tilgangen til efterløn 1

Nye tal viser, at tilgangen til den nye fleksible efterlønssordning er faldet med mere end en fjerdedel sammenlignet med den gamle efterlønssordning.

Krav om adgang til lønoplysninger 3

Større åbenhed om lønoplysninger er en af vejene frem, hvis der for alvor skal gøres noget ved den skæve lønfordeling mellem mænd og kvinder. Det mener LO, som nu lægger op til forhandlinger med arbejdsgiverne om et nyt regelsæt, som skal give større løngennemsnitshed.

Lyse økonomiske udsigter 5

Ikke kun beskæftigelsen, men også arbejdsstyrken vil vokse i de kommende år, forudser LO i sin seneste økonomiske prognose "Øje på beskæftigelsen"

LO tage gerne ansvar for EU-millioner 8

400 millioner aktiveringskroner fra EU's socialfond er langt bedre placeret i de regionale arbejdsmarkedsråd, end i amterne, mener LO-sekretær Harald Børsting

Udspil 1. juni 2000

Nyhedsbrevet *Udspil* Udgives af Landsorganisationen i Danmark Rosenørns Allé 12, 1634 København V Tlf. 35 24 60 00, fax: 35 24 63 08, www.lo.dk, e-mail: udspil@lo.dk

Ansvarshavende redaktør: Hans Jensen. I redaktionen: Henrik Rasch, Dorte Monggaard, Erik Harr, Peter Lav Hansen og Michael Bræmer. Layout og illustration: LO. Mangfoldiggørelse ikke tilladt uden tilladelse fra LO. ISSN-nr.: 1397-9930

Efterløn

Stærkt fald i tilgangen til efterløn

Nye tal fra Direktoratet for Arbejdsløshedsforsikring viser, at tilgangen til den nye fleksible efterlønssordning er faldet med mere end en fjerdedel - 28,7 procent - sammenlignet med den gamle ordning. Det dramatiske fald er ifølge LO-formand Hans Jensen udtryk for, at ændringerne i efterlønnen har virket efter hensigten.

Den nye efterlønssordning, som trådte i kraft 1. juli 1999 har ført til et dramatisk fald i tilgangen af nye efterlønnere. Det viser en opgørelse over udviklingen i de første ni måneder med den nye fleksible efterlønssordning, som Direktoratet for Arbejdsløshedsforsikring (DfA) har udarbejdet på grundlag af de månedlige efterlønsudbetalinger.

I løbet af den nye efterlønssordnings første ni måneder gik i alt 7.306 akassemedlemmer på ny efterløn. Dertil skal lægges 3.779 personer, som i samme periode har forladt overgangsydelsen. Heraf er langt største parten gået over på efterløn. I alt svarer det til, at der i periode fra juli 1999 til marts 2000 hver måned var 1.232 60-årige, som gik på efterløn.

Det er et fald på 28,7 procent i forhold til første halvår af 1999, hvor tilgangen til efterlønssordningen (inkl. personer, der kom fra overgangsydelse) gennemsnitligt var på 1.727 personer. I 1998 lå månedstallet på 1.565 personer, mens 1997 havde et månedsgennemsnit på 1.490 personer.

Faldet rammer ikke skævt

En særkørsel som Direktoratet for Arbejdsløshedsforsikring har lavet for LO viser samtidig, at der tilsyneladende ikke er noget fast mønster for, hvilke grupper, der nu lader være med at gå på efterløn som 60-årige.

Igennem de senere år har udviklingen været præget af, at de højtuddannede grupper på arbejdsmarkedet i stigende grad har gjort brug af efterlønssordningen. Det ville derfor være nærliggende, at tro, at især disse grupper ville fravælge den nye efterløn på grund af den særlige høje efterlønsats til lønmodtagere, der venter med at gå på efterløn til de fylder 62 år.

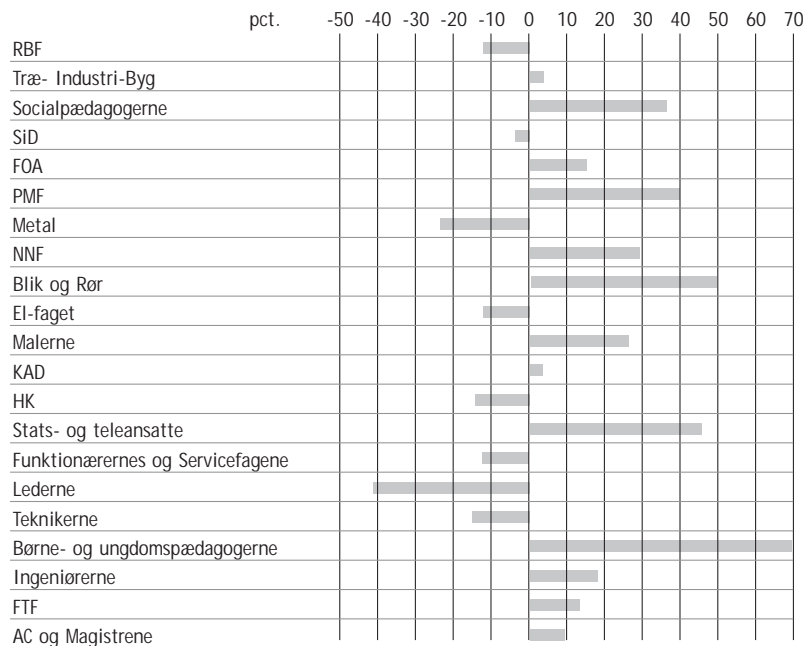
Samme effekt kunne man forvente som følge af den særlige skattepræmie på 103.200 kroner, som gives til de lønmodtagere, der bliver på arbejdsmarkedet frem til den nye folkepensionsalder på 65 år. Men det er der indtil videre intet, der tyder på.

Ny efterløn virker

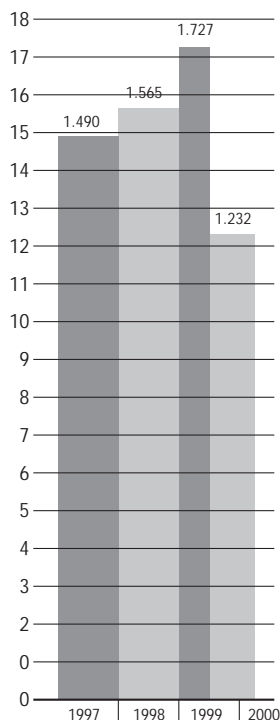
LO's formand Hans Jensen siger på den baggrund, at de nye tal viser, at efterlønsindgrebet har virket efter hensigten.

- Det er et stort fald, som er slået igennem siden den nye efterløn blev indført. LO vil fortsat følge udviklingen tæt for at holde øje med, om den nye efterløn rammer skævt, men det er der intet, der tyder på, siger Hans Jensen.

Forskellige a-kassers afvigelse fra gennemsnitlig fald i brutttilgang af 60-årige ved overgang fra gammel til ny efterlønsordning.



Bruttotilgang af 60-årige til efterlønsordningen januar 1997 - marts 2000



Kilde: Direktoratet for Arbejdsløshedsforsikring

Note: Omfatter ikke personer, som gik på efterløn fra overgangssydelse.

Kilde: Særkørsel fra Direktoratet for Arbejdsløshedsforsikring.

Han siger samtidig, at de nye efterlønstal må få arbejdsgivernes evigt tilbagevendende påstande om nødvendigheden af nye indgreb til at forstumme.

- Jeg håber i stedet, at arbejdsgiverne vil bruge kræfterne på, at skabe gode fleksible arbejdspladser, så de ældre finder glæde i at blive på arbejdsmarkedet, siger Hans Jensen og henviser til LO's nyeste økonomiske prognose, som viser, at arbejdsstyrken alene i løbet af de næste tre år vil stige med 43.000 personer (se artiklen andetsteds i dette nyhedsbrev).

De nye efterlønstal kommer kort tid efter, at Dansk Arbejdsgiverforening (DA) endnu en gang har fremført sit krav om yderligere indgreb i efterlønnen blandt andet med opbakning fra den tidligere økonomiske vismand, professor Nina Smith.

Den holdning undrer Hans Jensen, som peger på, at andelen af personer i den erhvervsaktive alder, som er med i arbejdsstyrken - erhvervsfrekvensen - i øjeblikket er betydeligt lavere end midt i firserne. Det svarer til, at et sted mellem 100.000 og 150.000 personer i dag er sat uden for arbejdsmarkedet.

- Derfor ville det være meget mere frugtbart, hvis arbejdsgiverne ville gå konstruktivt ind i arbejdet med at gøre arbejdsmarkedet mere rummeligt i stedet for som nu, hvor deres eneste svar på problemerne er at skære i velfærden, siger Hans Jensen.

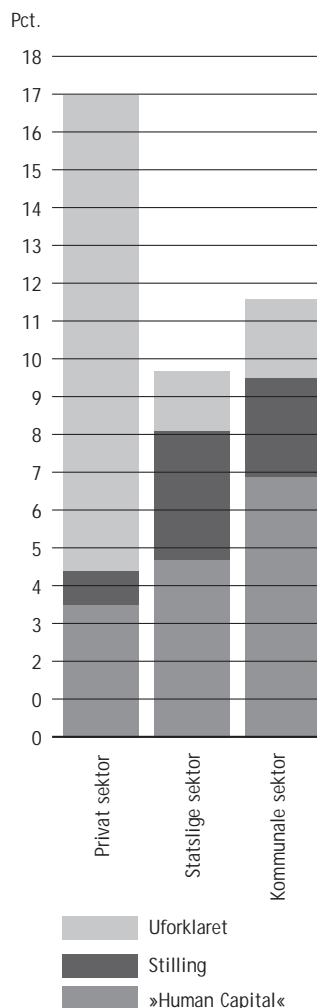
Yderligere oplysninger: LO-konsulent Jan Eriksen - telefon 35 24 61 46

Yderligere kommentarer: LO-formand Hans Jensen - telefon 35 24 60 00

Ligeløn

LO kræver adgang til lønoplysninger

Lønforskel mellem mænd og kvinder målt ved fortjeneste, kr./time



Kilde: Socialforskningsinstituttet og Danmarks Statistik.

Større åbenhed om lønoplysninger er en af vejene frem, hvis der for alvor skal gøres noget ved den skæve lønfordeling mellem mænd og kvinder. Det mener LO, som nu lægger op til forhandlinger med arbejdsgiverne om et nyt regelsæt, som skal give større løngennemsigtighed. Samtidig viser en undersøgelse, som Socialforskningsinstituttet har lavet for Arbejdsministeriet og Ligestillingsrådet, at lønforskelle mellem mænd og kvinder er på op mod 17 procent.

LO lægger op til, at der skal være lettere at få adgang til lønoplysninger, for derigennem at styrke arbejdet for ligeløn på arbejdsmarkedet. LO mener, at større løngennemsigtighed er en af vejene frem, hvis man for alvor skal gøre sig håb om at udligne de store lønforskelle, som stadig findes mellem mænd og kvinder.

LO's udspil kommer efter, at det under overenskomstforhandlingerne i foråret blev aftalt, at LO og Dansk Arbejdsgiverforening inden marts 2002 skal gennemføre en udredning, som skal støtte en udvikling i retning af større ligestilling på arbejdsmarkedet - både hvad angår aflønning, ansættelse, uddannelse, forfremmelse og ansættelsesvilkår i øvrigt.

LO's mener, at arbejdsgiverne i fremtiden skal give oplysninger om de ansattes løn, så det på den måde blive muligt at føre statistik over lønudviklingen for mænd og kvinder.

Lang vej til lige løn

Samtidig med LO's udspil til en ligestillingsudredning viser en ny undersøgelse som Socialforskningsinstituttet (SFI) har lavet for Arbejdsministeriet og Ligestillingsrådet, at der stadig er store lønforskelle mellem mænd og kvinder.

Undersøgelse, som baserer sig på løndata fra 1996 viser, at kvinder i den private sektor aflønnes 17 procent ringere end mænd, mens lønforskellen i det offentlige sektor er knap 10 procent på det statslige område og knap 12 procent i kommunerne.

Undersøgelsen viser også, at det langt fra er hele lønforskellen, som

Uddrag af LO oplæg til kommissorium for udredningsarbejdet for ligebehandling

"Hovedorganisationerne er enige om inden årets udgang at undersøge mulighederne for at tilvejebringe et retligt grundlag for at sikre, at loven om lige løn til mænd og kvinder kan håndhæves i de enkelte virksomheder.

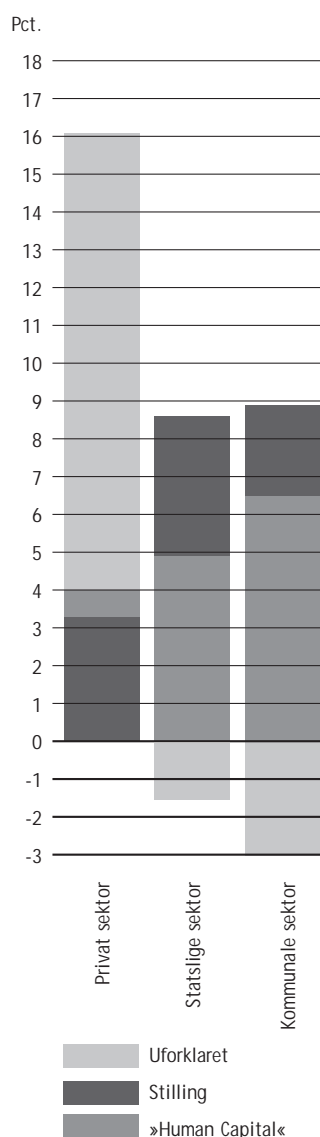
I forbindelse hermed skal adgangen til lønoplysninger overvejes. Det skal herunder overvejes, under hvilke omstændigheder, hvilke lønoplysninger kan kræves eller uhindret kan udleveres til hvem.

Hovedorganisationerne skal endvidere overveje, hvorledes der kan sikres en lønstatistik, der kan underbygge arbejdet med at sikre ligelønnen."

kan forklares med, at mændene har højere stillinger, bedre uddannelse og mere erfaring end kvinderne (human capital).

I den private sektor kan disse to elementer kun forklare knap fire procentpoint af lønforskellen, mens hele 12,5 procent angives som "uforklaret".

Lønforskel mellem mænd og kvinder målt ved fortjeneste, kr./præsteret time



Kilde: Socialforskningsinstituttet og Danmarks Statistik.

Barsels- og sygeløn udligner forskelle

En væsentlig konklusion i SFI-undersøgelsen er, at overenskomsterne på det offentlige område er med til udligne lønforskelle mellem mænd og kvinder. Det skyldes at de offentlige overenskomster har bestemmelser om fuld og pensionsgivende løn under barsel, sygdom og barnets første sygedag. Undersøgelsen konkluderer på den baggrund, at kvinderne i den offentlige sektor får overkompensation for fravær fra jobbet.

LO's næstformand Tine Aurvig Brøndum er glad for at Arbejdsministeriet og Ligestillingsrådet med den nye undersøgelse sætter fornyet fokus på ligestillingsproblemerne på arbejdsmarkedet.

- Nu har arbejdsgiverne haft 25 år til at øve sig på, at leve op til loven om lige løn for lige arbejde, og jeg håber de er klar over, at det nu er ved at være sidste udkald før lovgiverne mister tålmodigheden. Det er helt afgørende, at arbejdsmarkedets parter påtager sig et sæt spilleregler, som kan bruges konkret ude på arbejdspladserne, siger Tine Aurvig Brøndum.

- Vi har stadig et meget kønsopdelt arbejdsmarked, hvor det groft sagt er mor, der er ansat i den offentlige sektor til en lavere løn, mens far henter den største del af familiens indtægt i en privat virksomhed. Den arbejdsdeling afspejler sig også på hjemmefronten, hvor mor sørger for og far forsørger. Derfor er der også brug for en bred indsats med at ændre holdninger både hos arbejdsgiverne, i familierne og hos den enkelte, siger LO's næstformand.

Hun hæfter sig samtidig ved, at kvinderne på det offentlige arbejdsmarked indhenter en del af lønefterslæbet i forhold til mændene i kraft af goder som barsels- og sygeløn, som er en del af overenskomstaftalerne.

- Netop på de bløde overenskomstråder er der sket store forbedringer ved de to seneste overenskomstrunder på det private arbejdsmarked, så derfor må vi regne med, at kvinderne dér får de samme gevinster, som deres kolleger i den offentlige sektor. Men det skal på den anden side ikke være en sovepude, så vi glemmer, at ligestilling også handler om, at mændene skal have mulighed for at tage mere del i omsorgen for børn og familie, siger Tine Aurvig Brøndum.

Yderligere oplysninger: LO-konsulent Jette Lykke Jensen - telefon 35 24 61 57

Yderligere kommentarer: LO's næstformand Tine Aurvig Brøndum - telefon 35 24 60 00

Øje på beskæftigelsen**LO's økonomer ser lyst på fremtiden**

Ikke kun beskæftigelsen, men også arbejdsstyrken vil vokse i de kommende år, forudsår LO i sin seneste økonomiske prognose "Øje på beskæftigelsen". Frem til 2003 regner LO's økonomer med, at beskæftigelsen vil stige med 66.000 personer. Arbejdsstyrken ventes at vokse med 43.000 frem til udgangen af 2003, hvilket vil være mere end stigningen i antallet af personer i den erhvervsaktive alder. At det kan lade sig gøre skyldes blandt andet de gode jobudsigter og indsatsen for et mere rummeligt arbejdsmarked, der kan give en større del af marginalgruppen fodfæste på arbejdsmarkedet.

Der er ikke umiddelbart grund til at frygte mangel på arbejdskraft ifølge forudsigelserne i den seneste udgave af LO's økonomiske prognose "Øje på beskæftigelsen". Her forudses en vækst i arbejdsstyrken på 43.000 personer i perioden 2000-2003.

Antallet af personer i den erhvervsaktive alder (15-64 år) stiger ganske vist kun med 27.000 personer i perioden. Til gengæld forventes det, at færre vil være omfattet af ordninger som aktivering, orlov, efter- og videreuddannelse, efterløn samt overgangsydelse.

De fortsat gode udsigter til job vil også give flere i marginalgrupperne mulighed for at få fodfæste på arbejdsmarkedet. Endelig vil den forstærkede indsats for et mere rummeligt arbejdsmarked, for eksempel den forestående reform af førtidspensionen, bringe flere ind i arbejdsstyrken.

Fortsat efterslæb

Selv med den forventede vækst vil arbejdsstyrken i 2003 dog fortsat ligge små 10.000 personer under niveauet i 1989, hvor den toppede.

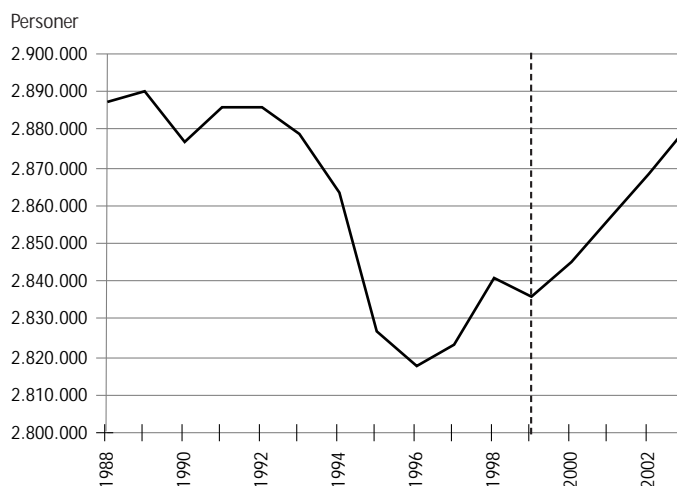
Ser man på erhvervsfrekvensen, bliver det endnu tydeligere, at vi har et efterslæb i forhold til perioden sidst i 80'erne. I 1986 var 84,5 procent af personerne i den erhvervsaktive alder med i arbejdsstyrken. Da er-

Nøgletal i LO's prognose for dansk økonomi 1999-2003

		1999	2000	2001	2002	2003
Beskæftigelse	1.000 personer	2.679	2.700	2.716	2.731	2.745
Arbejdsløshed	-	158	146	141	138	135
Arbejdsstyrke	-	2.837	2.846	2.857	2.869	2.880
Betalingsbalance	Mia. kr.	14,1	20,1	35,4	28,7	30,6
Offentlig sektors saldo	-	35,9	29,5	34,1	35,3	38,4
Gns. obligationsrente	Pct.	5,5	6,6	6,7	6,7	6,6
Lønstigningstakt	-	4,4	4,0	3,8	3,8	3,7
Inflation	-	2,5	2,6	2,0	1,8	1,8
	Mia. kr.		Procentvis stigning i faste priser			
BNP		1.213,3	2,5	2,3	2,0	2,1

Kilde: Danmarks statistik og egne beregninger.

Udvikling i arbejdsstyrken 1988-2003.



Kilde: Danmarks Statistik og egne beregninger.

hvervsfrekvensen var i bund i 1997 var den aftaget med næsten 5 procent til 79,7 procent. Siden er den vokset i behersket tempo og ventes i 2003 at være omkring 80,4 procent. Målt i personer mangler der derfor i dag knap 150.000 i arbejdsstyrken i forhold til højdepunktet i 1986.

Når sammenligningen med 80'erne alligevel ikke er helt rimelig, har det flere årsager. For det første, at sammensætningen af befolkningen i den erhvervsaktive alder har forskubbet sig siden sidste halvdel af firserne. Der er kommet flere i de forholdsvis høje aldersgrupper, hvor erhvervsfrekvensen er lavere.

En anden forklaring er den massive nedgang i beskæftigelsen fra midten af 80'erne til begyndelsen af halvfemserne. Den skubbede mange ud af arbejdsmarkedet, som det siden har vist sig næsten umuligt at få tilbage igen. Det spiller også ind, at de unges uddannelser er blevet forlænget siden midten af firserne.

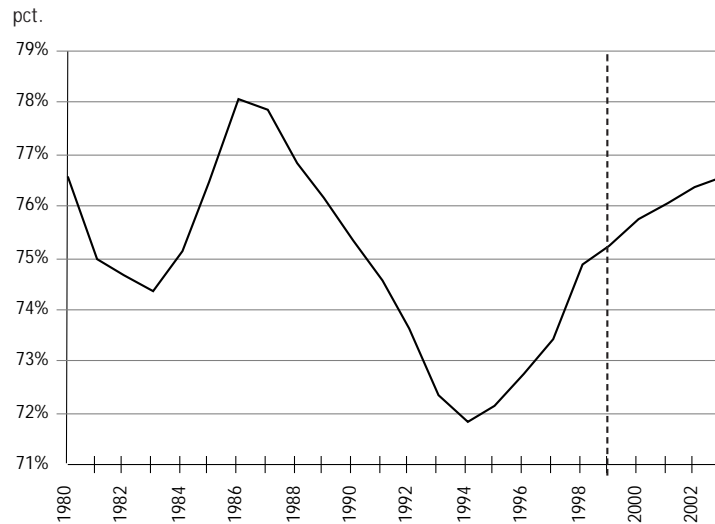
Fremgang over hele linien

Ser man på de øvrige hovedtal for dansk økonomi, er der fremgang i vente på stort set alle områder ifølge "Øje på beskæftigelsen".

Beskæftigelsen vil stige med 66.000 personer i perioden 2000-2003. Arbejdsledigheden vil falde fra 158.000 personer i 1999 til 135.000 i 2003. Det vil være den laveste i mere end 25 år.

Betalingsbalancen vil næste år sætte rekord med et overskud på 35,4 milliarder kroner. Og de følgende to år vil betalingsbalancen have næsten lige så store overskud - henholdsvis 28,7 og 30,6 milliarder kroner.

Som noget helt enestående vil der samtidig være endnu større overskud på de offentlige finanser. Overskuddet på den offentlige sektors regnskab kommer i 2003 helt op på 38,4 milliarder kroner. Historisk har det ellers altid være sådan, at overskud på betalingsbalancen har betydet underskud på de offentlige finanser - og omvendt.

Udvikling i beskæftigelsesgrad 1980-2003 (beskæftigedes andel af alle 15-64-årige).

Kilde: Danmarks Statistik og egne beregninger.

Det er ikke mindst eksporten, der bærer fremgangen. I år regnes der således med en vækst i industrieksporten på 7,6 procent svarende til sidste års vækst. Herefter ventes væksten at aftage en smule de følgende år.

Forudsætter ja til den fælles valuta

LO's prognose bygger på den forudsætning, at ØMU-afstemningen den 28. september resulterer i et ja.

Hvis afstemningen resulterer i et nej, og manglende dansk deltagelse i den fælles valuta fører til én procent højere rente herhjemme, betyder det, at vi går glip af 35.000 arbejdspladser over tre år i forhold til et forløb, hvor vi har stemt ja.

Yderligere oplysninger: LO-konsulent Kim K. Knudsen - telefon 35 24 61 32

Yderligere kommentarer: LO-sekretær Harald Børsting - telefon 35 24 60 00

Aktivering

LO parat til at tage ansvar for EU-millioner

Amterne er fortørnede over, at arbejdsministeren vil sætte sig på halvdele af de cirka 400 millioner kroner, som Danmark modtager årligt fra EU's socialfond til en indsats for arbejdsløse og svage grupper. LO vil imidlertid være yderst tilfreds, hvis amterne nu gør alvor af deres trusler og siger nej til den anden halvdel. Pengene er langt bedre placeret i de regionale arbejdsmarkedsråd, hvor de naturligt vil støtte den aktive arbejdsmarkedspolitik, mener LO-sekretær Harald Børsting.

Danmark vil i perioden 2000-2006 modtage cirka 400 millioner kroner hvert år fra EU's socialfond - penge, som dels skal være med til at sikre en kvalificeret og fleksibel arbejdsstyrke og dels skal være med til at sikre udstødte, arbejdsløse og unge uden uddannelse en plads på arbejdsmarkedet.

Amterne har efter den hidtidige fordeling siddet på mellem 85 og 90 procent af fondsmidlerne, mens resten er blevet fordelt fra centralt hold. Nu vil arbejdsministeren imidlertid selv fordele en større del af pengene. Ifølge hans plan skal kun halvdelen gå til amterne, og det har fået Amtsrådsforeningens formand, Kresten Philipsen, op af stolen.

I dagspressen har han beskyldt arbejdsministeren for at ville stå for de sjove projekter for iværksættere og for erhvervsudvikling, mens amterne kan få lov til at beholde den tungere aktiveringsindsats. Hvis det skal være på den måde, kan ministeren beholde det hele, har Philipsen tilkendegivet.

- Men amterne kan da bare sige til, hvis de ikke ønsker pengene. Så kan de i stedet komme de regionale arbejdsmarkedsråd til gode. Det er alligevel det eneste rigtige sted at placere pengene, hvis man ønsker en målrettet kobling mellem de svage ledige og det ordinære arbejdsmarked. Det er jo det, der er de regionale arbejdsmarkedsråds styrke, siger LO-sekretær Harald Børsting.

Amters indsats for dårlig

Ligesom Dansk Arbejdsgiverforening (DA) har LO længe over for Arbejdsministeriet peget på det naturlige i, at det var de regionale arbejdsmarkedsråd, som kom til at fordele pengene. Også fordi den indsats, som amterne indtil nu har gjort med EU-fondsmidlerne, har været af tvivlsom kvalitet.

- Analyser har vist, at amternes indsats i udpræget grad har været styret af projektmageri, hvor tingene har været sat i værk mere for tilskuddets skyld end for projektets. Den EU-finansierede indsats har heller ikke i tilstrækkelig grad spillet sammen med den arbejdsmarkedsindsats, vi selv har finansieret. Endelig ligger der en svaghed i, at der i al væsentlighed har været tale om enkeltstående projekter frem for programmer, hvor der er tænkt i sammenhæng og samspil mellem

en regional og central indsats, påpeger Harald Børsting.

- Så hvis man virkelig mener noget med, at EU's socialfond skal spille sammen med EU's beskæftigelsesstrategi og den nationale arbejdsmarkedspolitik, så er de regionale arbejdsmarkedsråd det eneste sted, man kan bruge fondens midler til en styrket indsats, mener han.

Yderligere oplysninger: LO-konsulent Kim K. Knudsen på telefon 35 24 61 32